

**РОССИЙСКО-АРМЯНСКИЙ (СЛАВЯНСКИЙ) УНИВЕРСИТЕТ**

**Л.М. ДАВОЯН**

# **МАКРОЭКОНОМИКА**

**ПРАКТИКУМ**

**ЕРЕВАН  
ИЗДАТЕЛЬСТВО РАУ  
2013**

УДК 330.101.541(07)

ББК 65.9 я7

М 168

*Печатается по решению Редакционно-издательского совета РАУ и Ученого совета  
Института Экономики и Бизнеса РАУ*

**Составитель:** к.э.н. *Л.М. Давоян*

**Ответственный редактор:** д.э.н., профессор Э.М. Сандоян

**Рецензенты:** д.э.н., профессор *А.М. Суварян*  
к.э.н., доцент *Э.М. Чахоян*

**Макроэкономика. Практикум.** / Л.М. Давоян. – Ер.: Изд-во РАУ, 2013. – 130 с.

Практикум разработан на основе лекционного курса, входящего в учебно-методический комплекс по дисциплине «Макроэкономика» и представляет собой методические указания по организации семинарских и практических работ по освоению данного курса. Он включает программу курса, различные типы заданий (проверочные вопросы, тесты и задачи с решениями и ответами) по основным темам макроэкономики и пр. Практикум дает возможность студентам лучше освоить макроэкономическую теорию и самостоятельно проверить свои знания, а преподавателям – быстро и объективно оценить их.

Данный практикум предназначен, главным образом, для студентов, обучающихся по специальностям «Экономика» и «Менеджмент», при изучении таких дисциплин как «Макроэкономика», «Экономическая теория» и «Экономика», а также преподавателей данных дисциплин для проверки остаточных знаний.

УДК 330.101.541 (07)  
ББК 65.9 я7

ISBN 978-9939-67-083-6  
©Издательство РАУ, 2013

## СОДЕРЖАНИЕ

<b>Предисловие.....</b>	<b>8</b>
<b>Программа лекционного курса по дисциплине «Макроэкономика».....</b>	<b>10</b>
<b>Тема 1. Предмет и метод макроэкономики</b>	
1.1. Проверочные вопросы и задания по теме 1.....	21
1.2. Тестовые задания.....	21
<b>Тема 2. Макроэкономические показатели и система национального счетоводства</b>	
2.1. Проверочные вопросы и задания по теме 2.....	27
2.2. Тестовые задания.....	27
2.3. Задачи.....	32
<b>Тема 3. Макроэкономическое равновесие в модели “AD-AS”</b>	
3.1. Проверочные вопросы и задания по теме 3.....	37
3.2. Тестовые задания.....	37
3.3. Задачи.....	44
<b>Тема 4. Кейнсианская модель макроэкономического равновесия</b>	
4.1. Проверочные вопросы и задания по теме 4.....	46
4.2. Тестовые задания.....	46
4.3. Задачи.....	54
<b>Тема 5. Макроэкономическая нестабильность</b>	
5.1. Проверочные вопросы и задания по теме 5.....	55
5.2. Тестовые задания.....	56
5.3. Задачи.....	66
<b>Тема 6. Денежная система и денежно-кредитная политика</b>	
6.1. Проверочные вопросы и задания по теме 6.....	69
6.2. Тестовые задания.....	70
6.3. Задачи.....	85
<b>Тема 7. Финансовый рынок</b>	
7.1. Проверочные вопросы и задания по теме 7.....	88
7.2. Тестовые задания.....	88
7.3. Задачи.....	97
<b>Тема 8. Финансовая система государства и налогово-бюджетная политика</b>	
8.1. Проверочные вопросы и задания по теме 8.....	99
8.2. Тестовые задания.....	100
8.3. Задачи.....	102
<b>Тематика курсовых работ по дисциплине «Макроэкономика».....</b>	<b>112</b>
<b>Ответы и решения к тестам и задачам.....</b>	<b>114</b>
<b>Литература.....</b>	<b>128</b>

## ПРЕДИСЛОВИЕ

Практикум призван помочь студентам по специальностям экономики и менеджмента в организации самостоятельной работы по освоению курса макроэкономики. Он является частью учебно-методического комплекса по макроэкономике, разработанного автором на основе зарубежных и отечественных учебников и учебных пособий, учебно-методических материалов, экономических энциклопедий и словарей, собственных учебно-методических и научных работ. Практикум содержит учебную программу дисциплины, составленную в строгом соответствии с учебным планом и государственным образовательным стандартом ВПО. В практикуме представлены учебно-методические материалы по подготовке лекционных и практических занятий по отдельным темам макроэкономики в соответствии с программой дисциплины и последовательностью изучения курса. Материалы по подготовке лекционного курса включают подробный план лекции по каждой изучаемой теме, вопросы и задания для самоконтроля, список литературы с указанием конкретных глав. Материалы по подготовке практических занятий содержат тесты и задачи для самопроверки по всем темам макроэкономики, что позволит студентам глубже усвоить полученные знания, овладеть логикой, терминологией и инструментами макроэкономики. Приведенные в конце решения и ответы к задачам и тестам дают возможность студентам самостоятельно проверить свои знания и уровень усвоения тем, а преподавателям – быстро и объективно оценить их.

Поскольку по учебному плану дисциплины предусмотрена сдача курсовой работы, то в практикуме представлена тематика курсовых работ. В процессе освоения дисциплины необходимо постоянно обращаться к экономическим словарям и справочникам. Так как практикум не включает терминологический словарь, неоценимую помощь при подготовке каждой темы окажет также «Русско-армяно-английский толковый словарь экономических терминов и понятий», содержащий глоссарий и определения большинства встречающихся в курсе терминов (Авакян Н.Г., Сандоян М.Э., Акопян Л.М. «Русско-армяно-английский толковый словарь экономических терминов и понятий»// Ер.: изд-во РАУ, 2010. – 408 стр.).

Практикум предназначен для студентов специальностей экономики и менеджмента, изучающих макроэкономику, а также преподавателей данных дисциплин для проверки остаточных знаний. Оно также может быть использовано при освоении таких дисциплин как «Экономическая теория» и «Экономика».

# ПРОГРАММА ЛЕКЦИОННОГО КУРСА ПО ДИСЦИПЛИНЕ «МАКРОЭКОНОМИКА»

## Тема 1. Предмет и метод макроэкономики

Макроэкономика как раздел экономической науки: история становления.

Микроэкономика и макроэкономика.

Содержание и определения предмета макроэкономики.

Методы макроэкономики. Агрегирование. Моделирование. Модель кругооборота закрытой и открытой экономики.

Макроэкономическая теория и макроэкономическая политика. Позитивная и нормативная макроэкономика.

Основные макроэкономические школы: неоклассики, кейнсианцы, монетаристы, институционалисты, новая макроэкономика.

### **Литература:**

1. *Агапова Т.А., Серегина С.Ф.* Макроэкономика. Учебник. М., 2006. Гл.1.
2. *Марыгова Е.А.* Макроэкономика. Экспресс-курс, 2010, электронный ресурс: <http://uchebnik-besplatno.com/uchebnik-economics/makroekonomika-ekspress-kurs.html>
3. *Маковецкий М.Ю.* Макроэкономика. Введение в макроэкономику. Омск, 2004, тема 1.
4. *Самуэльсон П.Э., Нордхаус В.Д.* Экономика. М., 2001, Гл. 20.
5. *Мэнкью Н.Г.* Макроэкономика. М., 1994. Гл.1.
6. *Ивашковский С.Н.* Макроэкономика. М., 2007, Гл.1.
7. *Хейне П.* Экономический образ мышления. М., 1991. Гл.1.

## Тема 2. Макроэкономические показатели и система национального счетоводства

Система национальных счетов (СНС): понятие, история возникновения и принципы построения.

Макроэкономические показатели и их роль. Валовой внутренний продукт (ВВП) и валовой национальный продукт и доход (ВНП и ВНД): принципы расчета. Методы расчета ВВП по расходам, по доходам и по добавленной стоимости.

ВВП и чистое экономическое благосостояние (ЧЭБ). Чистый внутренний продукт (ЧВП), национальный доход (НД), личный доход (ЛД), располагаемый доход (РД): их взаимосвязь. Номинальный и реальный ВВП. Дефлятор ВВП. Индекс потребительских цен (ИПЦ). Индекс цен Пааше, индекс Ласпейреса, индекс Фишера. Реальные и номинальные процентные ставки.

### **Литература:**

1. Курс экономической теории: Учебник / Под ред. М.Н. Чепурина., Е.А. Киселевой, Киров, 2006, Гл.16.
2. *Агапова Т.А., Серегина С.Ф.* Макроэкономика. Учебник. М., 2006, Гл. 2.
3. *Самуэльсон П.Э., Нордхаус В.Д.* Экономика, М.: 2001. Гл. 21.
4. *Макконнелл К.Р., Брю С. Л.* Экономикс: принципы, проблемы и политика: 16-е изд. М.: 2006. Гл. 7.
5. *Фишер С., Дорнбуш Р., Шмалензи Р.* Экономика. М., 2002. Гл. 24.
6. *Дорнбуш Р., Фишер С.* Макроэкономика, Гл. 1, 2.
7. *Мэнкью Н.Г.* Принципы экономикс. Питер., 2003. Гл. 21, 22.
8. *Мэнкью Н.Г.* Макроэкономика. М., 1994. Гл. 2, 3.
9. *Маковецкий М.Ю.* Макроэкономика. Введение в макроэкономику. Омск, 2004, темы 2, 3.
10. *Марыгова Е.А.* Макроэкономика. Экспресс-курс. 2010, электронный ресурс: <http://uchebnik-besplatno.com/uchebnik-economics/makroekonomika-ekspress-kurs.html>

### **Тема 3. Макроэкономическое равновесие в модели AD-AS**

Макроэкономическое равновесие: понятие, модели. Классическая модель макроэкономического равновесия. Закон рынков Ж.Б. Сея. Классическая теория и государственное невмешательство. Модель AD-AS. Совокупный спрос (AD). Ценовые и неценовые факторы совокупного спроса. Совокупное предложение (AS) и факторы, его определяющие. Характеристика кривой AS: классическая и кейнсианская модели. Неценовые факторы AS. Равновесие в модели «AD-AS» (три варианта возможного макроэкономического равновесия). Нарушение равновесия.

#### **Литература:**

1. Курс экономической теории: Учебник / Под ред. М.Н. Чепурина., Е.А. Киселевой. Киров, 2006, Гл.18.
2. *Агапова Т.А., Серегина С.Ф.* Макроэкономика. М., 2006, Гл. 4.
3. *Самуэльсон П.Э., Нордхаус В.Д.* Экономика. М.: 2001. Гл. 20, 23.
4. *Макконнелл К.Р., Брю С.Л.* Экономикс: принципы, проблемы и политика: 16-е изд. М.: 2006. Гл. 9, 10, 11.
5. *Мэнкью Н.Г.* Принципы экономикс. Питер, 2003. Гл. 30.
6. *Мэнкью Н.Г.* Макроэкономика. М., 1994. Гл. 3, 8, 9, 11.
7. *Маковецкий М.Ю.* Макроэкономика. Макроэкономическая статика. Омск, 2004, темы 1 и 2.

### **Тема 4. Кейнсианская модель макроэкономического равновесия**

Кейнсианская концепция модели “AD-AS”. Совокупные расходы, потребление и сбережение, факторы их определяющие. Предельная склонность к потреблению (MPC) и предельная склонность к сбережению (MPS).

Инвестиции. Спрос на инвестиции и факторы, его определяющие. Инвестиции и национальный объем производства. Теория мультипликатора.

Модель «совокупные расходы – валовой национальный продукт» («Кейнсианский крест»). Метод изъятий и инъекций. Рецессионные и инфляционные разрывы. Парадокс бережливости.

#### **Литература:**

1. Курс экономической теории: Учебник / Под ред. М.Н. Чепурина., Е.А. Киселевой. Киров, 2006, Гл.18.
2. *Агапова Т.А., Серегина С.Ф.* Макроэкономика. М., 2006, Гл. 4, 5.
3. *Самуэльсон П.Э., Нордхаус В. Д.* Экономика: М.: 2001. Гл. 22, 24.
4. *Макконнелл К.Р., Брю С.Л.* Экономикс: принципы, проблемы и политика: 16-е изд. М.: 2006. Гл. 9, 10, 11.
5. *Мэнкью Н.Г.* Принципы экономикс. Питер, 2003. Гл. 30.
6. *Мэнкью Н.Г.* Макроэкономика. М., 1994. Гл. 3, 8, 9, 11, 1.
7. *Маковецкий М.Ю.* Макроэкономика. Макроэкономическая статика. Омск, 2004, темы 1.2.
8. *Кейнс Дж.М.* Общая теория занятости, процента и денег. Пер. с англ. М., 1978. Гл. 1–3, 5, 6, 8.

### **Тема 5. Макроэкономическая нестабильность**

Экономический цикл и его фазы. Причины, продолжительность и типы циклов. Механизм распространения циклических колебаний: эффект мультипликатора-акселератора. Государственное регулирование циклов и стабилизационная политика государства.

Безработица: определение, измерение. Формы (типы) безработицы: фрикционная, структурная, циклическая. Гипотеза естественного уровня безработицы. NAIRU. Экономические и социальные последствия безработицы. Закон А. Оукена. Инструменты государственного регулирования безработицы.

Инфляция: определение, виды, измерение. Причины инфляции: инфляция спроса и инфляция издержек. Монетарные и немонетарные концепции происхождения инфляции. Методы

управления инфляцией, антиинфляционная политика государства. Инфляционные ожидания. Номинальная и реальная ставка процента. Эффект Фишера.

Взаимосвязь инфляции и безработицы. Кривая Филлипса.

#### **Литература:**

1. Курс экономической теории: Учебник / Под ред. М.Н. Чепурина., Е.А. Киселевой. Киров, 2006, Гл. 19, 23.
2. *Агапова Т.А., Серегина С.Ф.* Макроэкономика. М., 2006, Гл. 3,10.
3. *Самуэльсон П.Э., Нордхаус В.Д.* Экономика: М.: 2001. Гл. 23, 29, 30.
4. *Макконнелл К.Р., Брю С.Л.* Экономикс: принципы, проблемы и политика: 16-е изд. М.: 2006. Гл. 8.
5. *Мэнкью Н.Г.* Принципы экономикс. Питер., 2003. Гл. 25,27,30.
6. *Мэнкью Н.Г.* Макроэкономика. М., 1994. Гл. 5, 6, 11–2.
7. *Кейнс Дж.М.* Общая теория занятости, процента и денег. Пер. с англ. М., 1978. Гл. 22. *Селищев А.С.* Макроэкономика. Питер., 2001, Гл. 11,15,16.
8. *Фишер С., Дорнбуш Р., Шмалензи Р.* Экономика. М., 2002. Гл. 22, 32, 33.

#### **Тема 6. Денежная система и денежно-кредитная политика**

Денежный рынок в макроэкономике. Деньги: происхождение, сущность, функции, виды. Денежные агрегаты и их виды. Денежная масса и денежная база. Предложение денег и определяющие его факторы. Спрос на деньги: классическая и кейнсианская теории (теория транзакционного спроса, портфельные теории спроса). Равновесие на денежном рынке.

Кредит и его сущность. Функции и формы кредита. Принципы кредитования. Структура современной кредитной системы. Банковская система. Роль и функции центрального банка. Функции и основные операции коммерческих банков. Активы и пассивы банка. Мультипликационное расширение банковских депозитов. Депозитный и денежный мультипликаторы. Валютная позиция и ее виды.

Цели и инструменты денежно-кредитной политики (ДКП). Режимы и каналы трансмиссии ДКП. Политика дешевых (мягкая) и дорогих (жесткая) денег (дискреционная политика).

#### **Литература:**

1. Курс экономической теории: Учебник / Под ред. М.Н. Чепурина., Е.А. Киселевой. Киров, 2006, Гл. 20.
2. *Агапова Т.А., Серегина С.Ф.* Макроэкономика. М., 2006, Гл. 7, 8.
3. *Самуэльсон П.Э., Нордхаус В.Д.* Экономика: М.: 2001. Гл. 25, 26.
4. *Макконнелл К.Р., Брю С.Л.* Экономикс: принципы, проблемы и политика: 16-е изд. М.: 2006. Гл. 13, 14, 15.
5. *Мэнкью Н.Г.* Макроэкономика. М., 1994. Гл. 6, 18.
6. *Тарасевич Л.С., Гребенников П.И., Леусский А.И.* Макроэкономика. М., 2005, Гл. 11. 2.
7. *Маковецкий М.Ю.* Макроэкономика. Макроэкономическая статика. Омск, 2004, тема 3.
8. *Кейнс Дж.М.* Общая теория занятости, процента и денег. Пер. с англ. М., 1978. Гл. 15,17
9. *Селищев А.С.* Макроэкономика. Питер., 2001, Гл. 6,7.
10. *Протас В.Ф.* Макроэкономика. Структурно-логические схемы. М., 1997. Тема.7.
11. *Долан Э.Д., Кэмпбелл К.Д., Кэмпбелл Р.Д.* Деньги, банковское дело и денежно-кредитная политика. М.,1991. Гл. 4–12, 14–16, 20.
12. *Нуреев Р.М.* Деньги, банки и денежно-кредитная политика. М.,1995. Гл.13.

13. Головнин М. Банковские системы в переходных экономиках. // ж. «МЭМО», 2003, № 2.
14. Сандоян Э.М. Общий анализ и перспективы развития банковской системы Армении. // Деловой экспресс: Ер., 2003, № 19.
15. Панова Г. Вопросы теории денег и денежно-кредитная политика в современном мире // Вестник Института экономики РАН, 2010, № 2.
16. Моисеев С.Р. Трансмиссионный механизм денежно-кредитной политики. // Финансы и кредит, № 18, 2002. СС. 38–51.
17. Закон о ЦБ РА ([www.cba.am](http://www.cba.am), [www.parliament.am](http://www.parliament.am))
18. Закон РА о банках и банковской деятельности ([www.parliament.am](http://www.parliament.am))
19. The economics of money, banking, and financial markets /Frederic S. Mishkin / 6th ed., United States, (NJ), 2001.
20. Romer D. Advanced macroeconomics// McGraw-Hill/Irwin; 4 ed. (March 29, 2011). P. 736.
21. “Foundations of Financial Markets and Institutions” Frank J. Faabozzi, Franco Modigliani, Michael G. Ferri // Prentice Hall; 2 ed., 1994.
22. Banking and Financial Systems. Center for Financial Training. South-Western Educational Pub; 1 ed., 2003.

### **Тема 7. Финансовый рынок**

Финансовый рынок и его сегменты: денежный рынок и рынок капитала. Институты финансового посредничества и выполняемые ими функции. Рынок ценных бумаг: структура, организация, функции, профессиональные участники. Долевые, долговые и производные ценные бумаги. Фондовые индексы.

#### **Литература:**

1. Курс экономической теории: Учебник / Под ред. М.Н. Чепурина., Е.А. Киселевой. Киров, 2006, Гл. 21.
2. Сандоян Э.М. и др. Эмитенты, акционеры и инвесторы. <http://inecbus.rau.am>
3. Дарбинян А.Р., Сандоян Э.М. Институты финансового посредничества в современной экономике. // Бюллетень международного экономического форума: Сборник научных трудов. Днепропетровск: Днепропетровский институт экономики и права, 2010. № 1(3). Т. 1.
4. The economics of money, banking, and financial markets / Frederic S. Mishkin/ 6th ed., United States, (NJ), 2001.
5. Romer D. Advanced macroeconomics// McGraw-Hill/Irwin; 4 ed. (March 29, 2011). P. 736.
6. “Foundations of Financial Markets and Institutions” Frank J. Faabozzi, Franco Modigliani, Michael G. Ferri// Prentice Hall; 2 ed., 1994.
7. Banking and Financial Systems. Center for Financial Training. South-Western Educational Pub; 1 ed., 2003.

### **Тема 8. Финансовая система государства и налогово-бюджетная политика**

Финансовая система государства и ее структура. Государственный бюджет: структура и функции. Внебюджетные фонды. Налоги и их виды. Функции налогов. Принципы налогообложения. Налоговая система. Объект налогообложения и налоговая ставка. Способы взимания налогов. Оптимальный уровень налоговой ставки и кривая Лаффера. Бюджетный дефицит: первичный, фактический, структурный и циклический. Причины бюджетного дефицита и способы его финансирования.



Налогово-бюджетная политика государства. Типы налогово-бюджетной политики: дискреционная (экспансивная, рестриктивная) и недискреционная (автоматическая). Мультипликатор сбалансированного бюджета (теорема Хаавельмо).

Бюджетный дефицит и государственный долг. Государственный долг: внутренний и внешний. Способы финансирования госдолга.

#### **Литература:**

1. Курс экономической теории: Учебник / Под ред. М.Н. Чепурина., Е.А. Киселевой. Киров, 2006, Гл. 22.
2. Агапова Т.А., Серегина С.Ф. Макроэкономика. М., 2006, Гл.16,17.
3. Самуэльсон П.Э., Нордхаус В.Д. Экономика. М.: 2001. Гл. 2, 16, 24, 32.
4. Макконнелл К.Р., Брю С.Л. Экономикс: принципы, проблемы и политика: 16-е изд. М.: 2006. Гл. 5, 12, 19.
5. Мэнкью Н.Г. Принципы экономикс. Питер, 2003. Гл. 8, 24, 11.
6. Мэнкью Н.Г. Макроэкономика. М., 1994. Гл.16.
7. Тарасевич Л.С., Гребенников П.И., Леусский А.И. Макроэкономика. М., 2005, Гл. 11.1, 11.4
8. Бункина М.К. Национальная экономика. М., 2002. Гл.10.
9. Протас В.Ф. Макроэкономика. Структурно-логические схемы. М., 1997. Тема. 6.
10. Линвуд Т. Гайгер Макроэкономическая теория и переходная экономика. М., 1996. Гл. 5,7.
11. Сутырин С.Ф., Поголецкий А.И. Налоги и налоговое планирование в мировой экономике/Под ред. Сутырина С.Ф. — СПб.: Изд-во «Полиус», 1998. – 577 с.
12. Астапов К. Управление внешним и внутренним государственным долгом В России. М., МЭИМО, 2003, №2.
13. Григорьев Л., Гурвич Е, Саватюгин А. Финансовая система и экономическое развитие // «МЭиМО», 2003, №7.

#### **Тема 9. Экономический рост**

Показатели уровня экономического развития. Экономический рост: определение и измерение. Факторы, типы и источники экономического роста. Модели экономического роста.

НТП и экономический рост. Экономический рост и политика государства. Значение долгосрочного экономического роста.

#### **Литература:**

1. Курс экономической теории: Учебник. / Под ред. М.Н. Чепурина., Е.А. Киселевой. Киров, 2006, Гл. 25.
2. Агапова Т.А., Серегина С.Ф. Макроэкономика.М.,2006, Гл.11.
3. Самуэльсон П.Э., Нордхаус В.Д. Экономика. М.: 2001. Гл. 27, 28.
4. Макконнелл К.Р., Брю С.Л. Экономикс: принципы, проблемы и политика: 16-е изд. М.: 2006. Гл.18.
5. Мэнкью Н.Г. Принципы экономикс. Питер., 2003. Гл. 23.
6. Мэнкью Н.Г. Макроэкономика. М., 1994. Гл. 4.
7. Тарасевич Л.С., Гребенников П.И., Леусский А.И. Макроэкономика. М., 2005, Гл. 14.
8. Протас В.Ф. Макроэкономика. Структурно-логические схемы. М., 1997. Тема. 5.

#### **Тема 10. Равновесие на товарном и денежном рынках. Модель IS-LM**

Рынок благ и его равновесие. Модель IS. Равновесие на рынке денег, модель LM. Условия совместного равновесия рынка благ и денежного рынка. Модель IS-LM. Взаимосвязь моделей AD-AS и IS-LM. Факторы, воздействующие на изменение IS-LM. Фискальная и монетарная политики в рамках модели IS-LM.

#### **Литература:**

1. Курс экономической теории: Учебник / Под ред. М.Н. Чепурина., Е.А. Киселевой. Киров, 2006, Гл. 22 с Приложением.
2. *Агапова Т.А., Серегина С.Ф.* Макроэкономика. М.,2006, Гл. 9.
3. *Линвуд Т. Гайгер* Макроэкономическая теория и переходная экономика 1996. Гл. 6.
4. *Маковецкий М.Ю.* Макроэкономика. Макроэкономическая статика. Омск, 2004, тема 3.
5. *Мэнкью Н.Г.* Принципы экономики. Питер., 2003. Гл. 31.
6. *Мэнкью Н.Г.* Макроэкономика. М., 1994. Гл. 9,10.
7. *Тарасевич Л.С., Гребенников П.И., Леусский А.И.* Макроэкономика.М., 2005, Гл. 3, 4.
8. *Самуэльсон П.Э., Нордхаус В.Д.* Экономика: М.: 2001. Гл. 33.
9. *Селищев А.С.* Макроэкономика. Питер, 2001, Гл. 8.

## ТЕМА 1. ПРЕДМЕТ И МЕТОД МАКРОЭКОНОМИКИ

### Проверочные вопросы и задания по теме 1

1. Что является предметом, а что объектами макроэкономики?
2. Какие основные методы применяются в макроэкономике и в чем сущность каждого из них?
3. Каковы основные цели макроэкономической политики?
4. В чем разница между микро- и макроэкономикой?
5. В чем различие между позитивной и нормативной макроэкономикой?
6. Приведите основные направления теоретической мысли в макроэкономике и их особенности.
7. Какие основные макроэкономические модели вы знаете?
8. Что такое модель кругооборота доходов и расходов в экономике?

### *1. Тестовые задания к теме 1 (выберите один или несколько правильных ответов)*

1. *Что можно отнести к объектам макроэкономического исследования:*
  - а) проблему циклического спада 2001г.;
  - б) способы увеличения прибыли компании “Grand Candy”;
  - в) массовые увольнения шахтеров в связи с сокращением добычи угля;
  - г) снижение Центробанком ставки рефинансирования в целях стимулирования экономики;
  - д) построение модели равновесия совокупного спроса и совокупного предложения?
2. *Предметом исследования макроэкономики являются:*
  - а) поведение таких агентов, как домашние хозяйства, фирмы, отдельные потребители и производители;
  - б) причины инфляции, безработицы в стране;
  - в) система денежного обращения в стране;
  - г) влияние фискальной политики на экономический рост;
  - д) реализация продукции и повышение эффективности производства.
3. *Основными субъектами в макроэкономике является:*
  - а) центральный банк;
  - б) домохозяйства;
  - в) фирмы;
  - г) рынок товаров и услуг;
  - д) государство.
4. *Специфическим методом макроэкономических исследований является:*
  - а) анализ;
  - б) абстрактный метод;
  - в) гипотетико-дедуктивный метод;
  - г) метод агрегирования.
5. *Макроэкономическая модель создается для:*
  - а) отражения идеального функционирования экономики;
  - б) точного отражения процессов, протекающих в экономике;
  - в) выявления принципиальных экономических связей;
  - г) анализа влияния эндогенных переменных на экзогенные;
6. *К агрегированным величинам относятся:*
  - а) валовой внутренний продукт;
  - б) цена на электроэнергию;
  - в) национальный доход;

- г) общая численность, занятых в Газпроме.
7. *Создателем макроэкономики как отдельной научной дисциплины является:*
- а) К. Маркс;
  - б) А. Смит;
  - в) Ф. Кенэ;
  - г) Дж.М. Кейнс;
  - д) П. Самуэльсон.
8. *К основным целям макроэкономической политики в развитых странах относятся:*
- а) обеспечение высокого уровня занятости;
  - б) создание благоприятных внешнеэкономических условий для развития национальной экономики;
  - в) снижение налогов;
  - г) обеспечение стабильности цен;
  - д) обеспечение экономического роста в стране;
  - е) поддержание рыночной ставки банковского процента на низком уровне.
9. *Расставьте в хронологическом порядке:*
- а) кейнсианство;
  - б) монетаризм;
  - в) неоклассическая теория (маржинализм);
  - г) классическая экономическая теория.
10. *Примерами величины потока являются:*
- а) национальное богатство;
  - б) золотовалютные резервы;
  - в) национальный доход;
  - г) государственный долг;
  - д) расходы на потребление.
11. *Модель кругооборота в закрытой экономике не включает сектор:*
- а) предпринимательский;
  - б) государственный;
  - в) остальной мир;
  - г) домашних хозяйств.
12. *В модели кругооборота доходов и расходов в национальном хозяйстве:*
- а) фигурирует производительный класс, бесплодный класс и класс собственников;
  - б) все общественное производство делится на два подразделения: производство средств производства и производство предметов потребления;
  - в) основным звеном является государство;
  - г) движение доходов и расходов опосредуется рынком ресурсов и рынком благ.
13. *Использование метода научной абстракции и допущений при разработке макроэкономической модели:*
- а) делает модель более соответствующей действительности;
  - б) облегчает решение проблемы;
  - в) приводит к учету всех экзогенных параметров.
14. *Утверждение, что условием стабильности экономики является систематическое, вне зависимости от состояния экономической конъюнктуры страны увеличение денежной массы в обращении на 3–5% в год, принадлежит:*
- а) классической экономической теории;
  - б) кейнсианству;
  - в) теории рациональных ожиданий;
  - г) монетаристской теории.

15. *Какие из экономических теорий придерживаются принципа "Laissez faire":*
- а) кейнсианская теория;
  - б) классическая экономическая теория;
  - в) теория рациональных ожиданий?
16. *Экономические ресурсы в рыночной экономике принадлежат:*
- а) фирмам;
  - б) государству;
  - в) домохозяйствам;
  - г) предпринимателям;
  - д) все ответы верны.
17. *К экономическим ресурсам не относится:*
- а) физический труд;
  - б) предпринимательский труд;
  - в) автомобиль;
  - г) рента.
18. *Если исследуется экономика как целостная система, то это анализ:*
- а) микроэкономический;
  - б) макроэкономический;
  - в) позитивный;
  - г) нормативный.
19. *Если экономические суждения основываются на фактах, то такой метод анализа является:*
- а) гипотетическим;
  - б) нормативным;
  - в) позитивным;
  - г) описательным.
20. *При нормативном макроэкономическом анализе осуществляется:*
- а) теоретическое обоснование модели поведения экономического субъекта;
  - б) изучение результатов воздействия поведения экономических субъектов на изменение макроэкономических показателей;
  - в) разработка рекомендаций по использованию инструментов макроэкономической политики;
  - г) эмпирическая проверка правильности теоретических гипотез.
21. *Нормативная экономическая теория изучает:*
- а) положительные тенденции в экономическом развитии;
  - б) что должно быть;
  - в) «что есть»;
  - г) оценочные суждения.
22. *Какой метод регулирования относится к монетаристским:*
- а) воздействие на денежное обращение;
  - б) воздействия на совокупный спрос;
  - в) воздействие на уровень налогообложения;
  - г) воздействие на уровень потребительских расходов.

## ТЕМА 2. МАКРОЭКОНОМИЧЕСКИЕ ПОКАЗАТЕЛИ И СИСТЕМА НАЦИОНАЛЬНОГО СЧЕТОВОДСТВА

### Проверочные вопросы и задания по теме 2

1. Что представляет собой система национальных счетов?
2. Что представляет собой валовый внутренний продукт и валовый национальный продукт?
3. Раскройте содержание категорий «конечный общественный продукт» и «промежуточный продукт».
4. В чем различие между ВВП и ВВП?
5. Какие существуют методы расчета ВВП (ВВП)?
6. Раскройте понятие добавленной стоимости.
7. В чем заключается проблема двойного счета при исчислении произведенного общественного продукта?
8. Какие основные сопряженные с ВВП (ВВП) показатели Вам известны? Как они исчисляются?
9. Какие выплаты называют трансфертными платежами?
10. В чем разница между номинальным и реальным ВВП (ВВП)?
11. Что представляют собой индексы цен и каково их назначение? Какие индексы цен Вам известны?
12. Что такое дефлятор?
13. Раскройте понятия номинальной и реальной процентной ставки.
14. В чем заключается эффект Фишера?

### *1. Тестовые задания к теме 2 (выберите единственный правильный ответ)*

1. *ВВП отличается от ВВП, тем, что в него включается:*
  - а) только конечные продукты, производимые национальными производителями за рубежом;
  - б) только конечные продукты, производимые внутри страны иностранными производителями;
  - в) только конечные продукты, производимые внутри страны иностранными производителями и отечественными за рубежом;
  - г) только конечные продукты, производимые внутри страны национальными и иностранными производителями.
2. *ВВП и ВВП отличаются на величину:*
  - а) стоимости промежуточного продукта;
  - б) стоимости продукта перепродаж;
  - в) трансфертных платежей;
  - г) сальдо факторных доходов из-за рубежа.
3. *Величина ЧВП рассчитывается как:*
  - а) разность между величинами ВВП и ЧВП;
  - б) разность между величиной ВВП и амортизационными отчислениями;
  - в) сумма ЧВП и амортизационных отчислений;
  - г) разность между величиной ЧВП и объемом косвенных налогов;
  - д) сумма ЧВП и сальдо факторных (первичных) доходов, полученных из-за границы.
4. *Укажите, какой из перечисленных ниже показателей равен величине, полученной путем сложения чистого национального продукта, амортизационных отчислений и косвенных налогов:*
  - а) валовой внутренний продукт;
  - б) промежуточный продукт;
  - в) добавленная стоимость;
  - г) все ответы неверны.
5. *ВВП не включает:*

- а) продукцию, произведенную внутри страны национальным капиталом;
  - б) поступления из-за рубежа, связанные с факторными доходами;
  - в) материальные и нематериальные услуги, оказанные внутри страны;
  - г) продукцию, произведенную внутри страны иностранным капиталом.
6. *Переведенный во Францию доход на капитал, вложенный французским гражданином в предприятие, находящееся на территории Армении, включается:*
- а) в ВВП Армении;
  - б) в ЧНП Армении;
  - в) в ВВП Франции;
  - г) в ВВП Франции.
7. *Промежуточный продукт включает:*
- а) товары и услуги для дальнейшей переработки или продажи в течение текущего периода;
  - б) полуфабрикаты покупные и собственного производства, используемые в производстве других благ и услуг;
  - в) продукты питания и напитки, приобретенные гостиницами, кафе, медицинскими и учебными заведениями;
  - г) расходы на текущий ремонт;
  - е) все ответы верны.
8. *Какой из перечисленных элементов не включается в состав ВВП, рассчитанного по доходам:*
- а) косвенные налоги;
  - б) прибыль зарубежных фирм, расположенных на территории данной страны;
  - в) заработная плата иностранцев, проживающих на территории данной страны;
  - г) дивиденды, полученные жителями страны, имеющими акции зарубежных фирм.
9. *Какой из способов исчисления ВВП определяется как сумма личных потребительских расходов, государственных закупок товаров и услуг, валовых инвестиций фирм и чистого экспорта:*
- а) производственный метод (по добавленной стоимости);
  - б) распределительный (по доходам);
  - в) метод конечного использования (по расходам).
10. *Личный располагаемый доход представляет собой:*
- а) начисленную заработную плату;
  - б) полученный совокупный доход (заработная плата и другие доходы);
  - в) реальный доход;
  - г) полученный личный доход за вычетом налоговых и неналоговых обязательных платежей.
11. *Динамику (увеличение или уменьшение) цен характеризуют:*
- а) темпы экономического роста;
  - б) индекс цен;
  - в) денежный мультипликатор;
  - г) мультипликатор расходов.
12. *Номинальный ВВП – это:*
- а) ВВП, рассчитанный в текущих ценах данного периода;
  - б) ВВП, рассчитанный в сопоставимых ценах определенного (базового) периода;
  - в) ВВП, рассчитанный в текущих ценах данного периода и откорректированный дефлятором.
13. *Дефлятор ВВП:*
- а) равен отношению номинального ВВП к реальному ВВП;
  - б) равен отношению реального ВВП к номинальному ВВП;
  - в) уменьшается при ускорении инфляции;

14. Для расчета вклада фирмы в созданный ВВП, исчисленный производственным методом, необходимо из рыночной стоимости реализованной продукции вычесть:
- все косвенные налоги;
  - нераспределенную прибыль;
  - амортизацию;
  - объем покупок материалов у других фирм.
15. ВВП, рассчитанный по потоку расходов, и ВВП, рассчитанный по потоку доходов соотносятся следующим образом:
- ВВП по доходам равен ВВП по расходам;
  - ВВП по доходам больше ВВП по расходам в условиях экономического роста;
  - соотношение между ВВП по доходам и ВВП по расходам зависит от темпов инфляции за рассматриваемый период;
  - все ответы верны.
16. Какое из следующих выражений неверно:
- ЧНП – прямые налоги = НДС;
  - ЧНП + амортизационные отчисления = ВВП;
  - валовые инвестиции = чистые инвестиции + амортизация;
  - личный доход = располагаемый доход + прямые налоги;
  - ЧНП – косвенные налоги = НДС.
17. Потенциальный ВВП – это:
- максимально возможный ВВП, произведенный за определенный период при полной занятости;
  - фактически произведенный ВВП за определенный период;
  - минимальный объем ВВП, произведенный за определенный период.
18. Все утверждения неверны, за исключением:
- добавленная стоимость представляет собой вклад каждой фирмы в национальный продукт;
  - добавленная стоимость включает в себя часть стоимости продукта или услуги, созданной на этом предприятии;
  - добавленная стоимость – эта разница между выручкой фирмы и всеми затратами;
  - добавленная стоимость может быть подсчитана путем вычитания стоимости конечной продукции из стоимости общего объема продаж.
19. Если из национального дохода вычесть подоходный налог, налоги на прибыль корпораций, нераспределенную прибыль и взнос на социальное страхование, а затем приплюсовать чистые трансфертные платежи, то полученная сумма – это:
- располагаемый доход;
  - личный доход;
  - амортизация;
  - чистый национальный продукт.
20. Трансфертные платежи – это:
- выплаты домашним хозяйствам, не обусловленные предоставлением с их стороны товаров и услуг;
  - компонент дохода, который не включается в национальный доход;
  - только выплаты правительством отдельным индивидам.
  - все предыдущие ответы неверны;

## 2. Задачи

- Определите дефлятор ВВП, если номинальный ВВП 2012г. составил 4800 млрд. долл., а реальный ВВП – 3200 млрд. долл.



2. Рассчитайте номинальный ВВП, если реальный ВВП составляет 2200 млрд. долл., а дефлятор ВВП – 170%.
3. В 2012г. величина номинального ВВП возросла по сравнению с 2011г. на 800 млрд. долл., составив 4800. Дефлятор ВВП за 2011г. равен 136%. Чему равен реальный ВВП 2011г.
4. Определите, насколько изменился реальный ВВП, если произошло увеличение номинального ВВП в 2012г. по сравнению с 2011г. с 360 до 440 млрд. долл., а дефлятор возрос со 105% до 130%.
5. Известно, что ВНП страны составляет 4900 млрд. долл. Величина чистого экспорта составляет (–25), размер факторных доходов, полученных гражданами данной страны за рубежом, составляет 400 млрд. долл., а величина факторных доходов, полученных иностранцами в этой стране, – 200 млрд. долл. Определите, чему равен ВВП страны, если объем золотовалютных резервов составляет 38 млрд. долл.
6. Определите величину НДС, если ЧНП за отчетный год составляет 5200 млрд. долл., амортизация основного капитала – 850 млрд. долл., а косвенные налоги на бизнес - 510 млрд. долл.
7. Национальный доход страны составляет 1700 млрд. долл.;  
доходы от продажи акций на фондовой бирже – 18 млрд. долл.;  
индивидуальные налоги – 56 млрд. долл.,  
трансфертные платежи – 15 млрд. долл.;  
взносы на социальное страхование – 36 млрд. долл.;  
прибыль корпораций – 44 млрд. долл.;  
дивиденды – 23 млрд. долл.;  
пособия по безработице – 9 млрд. долл.  
Определите величину личного дохода (не путать с личным располагаемым доходом).
8. Номинальный ВВП 2005г. составляет 400 млрд. долл. К концу 2010г. произошел двукратный рост дефлятора ВВП, а реальный ВВП вырос на 20%. Рассчитайте номинальный ВВП 2010г.
9. Предположим, что в экономике производство ограничивается тремя видами продукции – хлеб, кофе, шоколад. Известно, что в 2006г. цены на эти товары составляли, соответственно, 4, 9 и 6 долл., а было произведено 2 хлеба, 4 пачек кофе и 8 плиток шоколада. Цены на эти товары уже в 2010г. составили 5, 7 и 10 долл., соответственно, а объем производства – 3 хлеба, 7 пачек кофе и 11 плиток шоколада. С учетом того, что 2006г. базовый, определите индекс потребительских цен (ИПЦ) 2010г.
10. Сколько составит дефлятор ВВП, если номинальный ВВП равен 2300 долл., а реальный ВВП – 2100 долл.
11. Чему равна величина добавленной стоимости, если известно, что компания продала 40 единиц продукции по цене 1.2 тыс. долл., а ее затраты составили: на заработную плату – 3.6 тыс. долл., на покупку сырья и материалов – 5 тыс. долл.
12. Даны следующие макроэкономические показатели (в денежных единицах):

<i>Заработная плата</i>	410
<i>Арендная плата</i>	28
<i>Валовые инвестиции</i>	81
<i>Доходы, полученные иностранцами</i>	8
<i>Доходы, полученные гражданами страны за рубежом</i>	16
<i>Доходы от собственности</i>	69
<i>Косвенные налоги на бизнес</i>	15
<i>Амортизация</i>	22
<i>Экспорт</i>	43
<i>Импорт</i>	28
<i>Государственные закупки товаров и услуг</i>	101

Налог на прибыль корпораций	12
Взносы на социальное страхование	46
Индивидуальные налоги	51
Нераспределенная прибыль корпораций	8
Потребительские расходы	340
Трансфертные платежи	16
Процентные платежи	21
Дивиденды	20
Проценты по государственным облигациям	23

По данным таблицы определите ВВП по методу расходов и по методу доходов, ВВП, ЧНП, НД, ЛД, РД, чистые инвестиции, личные сбережения.

- Номинальный ВВП уменьшился с 650 денежных единиц до 520 денежных единиц, а дефлятор ВВП – со 105 % до 94 %. Рассчитайте, как изменится величина реального ВВП.
- Даны следующие показатели: ВВП равен 3600 ден. ед. Амортизационные отчисления составляют 4% от величины ВВП, нераспределенная прибыль корпораций – 250, косвенные налоги – 340, субсидии бизнесу – 110, налоги на прибыль предприятий – 130, подоходный налог – 589, трансфертные платежи – 591, взносы на социальное страхование – 104. Определите: ЧНП, НД, располагаемый доход населения.
- По данным таблицы рассчитайте индекс цен и дефлятор:

Продукт	2011г.		2012г.	
	Цена	Количество	Цена	Количество
Кофе	8	50	9	80
Чай	6	65	5	53
Кефир	2	90	3	110

### ТЕМА 3. МАКРОЭКОНОМИЧЕСКОЕ РАВНОВЕСИЕ В МОДЕЛИ AD-AS

#### Проверочные вопросы и задания по теме 3

- Что такое макроэкономическое равновесие?
- Какие модели макроэкономического равновесия Вы знаете?
- Что такое совокупный спрос и каковы его составляющие?
- С какими эффектами связана обратная зависимость между величиной совокупного спроса и уровнем цен?
- Назовите неценовые факторы совокупного спроса.
- Что такое совокупное предложение, и какие факторы оказывают на него влияние?
- Дайте характеристику кейнсианского, классического и промежуточного участков кривой совокупного предложения.
- Опишите три возможных варианта макроэкономического равновесия в модели «AD=AS»
- Какие варианты возможны при нарушении равновесия между совокупным спросом и предложением?

#### **1. Тестовые задания к теме 3 (выберите единственный правильный ответ)**

- Совокупный спрос – это:
  - государственные расходы и инвестиционный спрос предприятий;
  - спрос домохозяйств и чистый экспорт;
  - сумма сбережений и расходов;

- г) спрос всех экономических субъектов, включающий потребительские, инвестиционные и госрасходы, а также чистый экспорт.
2. *Функциональная зависимость между объемами потребляемого ВВП и уровнем цен выражается с помощью:*
- кривой совокупного спроса;
  - кривой совокупного предложения;
  - кривой производственных возможностей;
  - линией потребления.
3. *Какой отрезок кривой совокупного предложения отражает состояние спада, неполной занятости, недоиспользования производственных мощностей:*
- кейнсианский, горизонтальный;
  - промежуточный, восходящий;
  - классический, вертикальный?
4. *Ситуацию, когда экономика функционирует на полную мощность при полной занятости факторов производства и ресурсов труда, отражает следующий отрезок кривой совокупного предложения:*
- кейнсианский, горизонтальный;
  - промежуточный, восходящий;
  - классический, вертикальный.
5. *Отрицательный наклон кривой совокупного спроса объясняется всеми эффектами, кроме:*
- эффекта процентной ставки;
  - эффекта богатства;
  - эффекта импортных закупок.
  - эффекта теневой экономики;
6. *Эффект процентной ставки заключается в том, что при прочих равных условиях увеличение уровня цен:*
- приводит к сокращению частных капитальных потоков;
  - уменьшает ставку процента, в результате чего потребительский спрос домохозяйств сокращается.
  - приводит к ревальвации национальной валюты;
  - создает дополнительный спрос на деньги, что ведет к росту цены денег, следовательно, сокращению спроса на инвестиционные товары;
7. *Эффект богатства заключатся в том, что при прочих равных условиях увеличение уровня цен:*
- приводит к уменьшению покупательской способности заработной платы, в результате чего потребительский спрос домохозяйств сокращается;
  - требует большего количества денег в обращении, в результате чего ставка процента увеличивается, а потребительский спрос домохозяйств сокращается за счет увеличения их вкладов в банки;
  - уменьшает ставку процента, в результате чего инвестиционный спрос фирм увеличивается;
  - приводит к уменьшению покупательской способности денежных сбережений, в результате чего домохозяйства беднеют и сокращают потребительский спрос.
8. *Смещение кривой совокупного спроса вправо является результатом:*
- уменьшения ставок подоходного налога;
  - роста процентной ставки;
  - роста государственных расходов;
  - увеличение объема предлагаемых товаров;
  - верны ответы а) и в);

- е) верны ответы б) и г).
9. *Смещение кривой совокупного спроса влево вызвано:*
- а) ростом ожидаемой прибыли от инвестиций;
  - б) уменьшением налогов с предприятий;
  - в) усовершенствованием технологий;
  - г) ростом задолженности потребителей;
  - д) ожиданием новой волны инфляции.
10. *Какой из нижеперечисленных случаев не сдвигает кривую совокупного предложения влево:*
- а) увеличения налогов;
  - б) возрастания номинального предложения денег;
  - в) сокращения государственных трансфертных платежей;
  - г) сокращения государственных расходов.
11. *Какая кривая описывает положительную зависимость между ВВП и уровнем цен:*
- а) кривая совокупного спроса;
  - б) кривая Лоренца;
  - в) кривая производственных возможностей;
  - г) кривая совокупного предложения;
  - д) все ответы неверны.
12. *Классический отрезок на кривой совокупного предложения:*
- а) имеет положительный наклон;
  - б) имеет отрицательный наклон;
  - в) представлен горизонтальной линией;
  - г) представлен вертикальной линией.
13. *Совпадение фактического ВВП с потенциальным ВВП соответствует:*
- а) классическому отрезку кривой совокупного предложения;
  - б) монетаристскому отрезку кривой совокупного предложения;
  - в) кейнсианскому отрезку кривой совокупного предложения;
  - г) нет верного ответа.
14. *Кейнсианский отрезок совокупного предложения соответствует состоянию экономики, в котором:*
- а) увеличение объема производства невозможно без увеличения уровня цен;
  - б) увеличение объема производства не сопровождается ростом цен;
  - в) увеличение численности занятых возможно без увеличения уровня оплаты труда;
  - г) невозможно добиться дальнейшего увеличения объема производства только за счет увеличения занятости.
  - д) верны ответы а) и г);
  - е) верны ответы б) и в).
15. *Перемещение кривой совокупного предложения связано с изменением:*
- а) инвестиционных расходов, вызвавших рост производства товаров и услуг;
  - б) структуры потребительских расходов;
  - в) бюджетных расходов;
  - г) социальных гарантий государства.
16. *Рост совокупного предложения на промежуточном отрезке вызовет:*
- а) снижение роста цен и рост реального объема ВВП;
  - б) замедление роста цен и снижение реального объема ВВП;
  - в) снижение уровня цен и реального ВВП;
  - г) повышение уровня цен и рост реального объема ВВП.
17. *При снижении цен на сырье, кривая совокупного предложения сдвигается:*

- а) влево, уровень цен повышается, а реальный выпуск сокращается;
  - б) влево, уровень цен снижается, а реальный выпуск растёт;
  - в) вправо, уровень цен повышается, а реальный выпуск сокращается.
  - г) вправо, уровень цен снижается, а реальный выпуск растёт;
18. *Рост денежной массы в экономике приведет к:*
- а) перемещению кривой совокупного предложения;
  - б) одновременному смещению кривых совокупного спроса и совокупного предложения;
  - в) перемещению кривой совокупного спроса;
  - г) перемещению по кривой совокупного спроса вследствие изменения уровня цен на товары и услуги, производимые в стране.
19. *В случае роста государственных расходов:*
- а) совокупное предложение сокращается, а совокупный спрос увеличивается;
  - б) совокупное предложение увеличивается, а совокупный спрос сокращается;
  - в) увеличивается и совокупный спрос, и совокупное предложение;
  - г) сокращается и совокупный спрос, и совокупное предложение.
  - д) совокупный спрос увеличивается, а совокупное предложение не меняется.
20. *Если равновесие достигается на кейнсианском участке кривой совокупного предложения, то увеличение совокупного спроса (сдвиг кривой) приводит к:*
- а) увеличению занятости при постоянном уровне цен;
  - б) увеличению занятости и росту уровня цен;
  - в) росту цен и увеличению объема производства;
  - г) росту цен при постоянном уровне занятости.
21. *Если равновесие достигается на промежуточном участке кривой совокупного предложения, то увеличение совокупного спроса (сдвиг кривой) приводит к:*
- а) росту цен при постоянной занятости;
  - б) увеличению уровня цен и объема производства.
  - в) увеличение объема производства и падению уровня цен;
  - г) увеличению объема производства при неизменном уровне цен;
  - д) нет верного ответа.
22. *Если равновесие достигается на классическом участке кривой совокупного предложения, то увеличение совокупного спроса (сдвиг кривой) приводит к:*
- а) увеличению объема производства при постоянной занятости;
  - б) росту уровня цен при постоянном объеме производства;
  - в) увеличению объема производства и уровня цен;
  - г) увеличению уровня занятости при постоянном уровне цен.
23. *Приведет к увеличению совокупного предложения (сдвигу кривой):*
- а) сокращение субсидий бизнесу;
  - б) рост издержек производства на единицу продукции;
  - в) увеличение предложения внутренних ресурсов в условиях развития научно-технического прогресса;
  - г) увеличение уровня оплаты труда высококвалифицированным специалистам.
24. *Если уровень цен растет, а производство падает, то это вызвано:*
- а) смещением кривой совокупного предложения влево;
  - б) смещением кривой совокупного спроса вправо;
  - в) смещением кривой совокупного спроса влево;
  - г) смещением кривой совокупного предложения вправо.
25. *Если растут цены, то:*
- а) держатели ценных бумаг с фиксированной ценой увеличивают свои расходы;
  - б) расходы, чувствительные к изменению процентной ставки, увеличиваются;

- в) у держателей ценных бумаг с фиксированной ценой повышается покупательная способность.
- г) растет спрос на деньги и уровень процентной ставки.
26. *Кривая совокупного спроса повышается, если:*
- падает уровень цен;
  - снижается валютный курс национальной денежной единицы.
  - увеличиваются избыточные производственные ценности;
  - растет уровень цен.
27. *При росте налогов на бизнес:*
- AS сокращается, а объем AD не меняется;
  - растут AS и AD.
  - сокращаются AS и AD;
  - AD сокращается, а объем AS не меняется;
28. *К чему приведет рост государственных расходов в экономике в долгосрочном периоде с объемом производства на уровне потенциального:*
- объем производства не изменится, а общий уровень цен снизится;
  - объем производства возрастет при неизменном уровне цен;
  - увеличится общий уровень цен при неизменном объеме производства.

## 2. Задачи

- Известно, что реальный выпуск находится на потенциальном уровне и составляет 3400 млрд. долл. Кривая совокупного спроса описывается уравнением  $Y = 3860 - 160P$ . Рост госрасходов привел к смещению данной кривой в положение, описываемое уравнением  $Y = 3970 - 200P$ . Необходимо определить как отразится данная ситуация на уровне равновесного ВВП в краткосрочном периоде.
- Известно, что реальный выпуск находится на потенциальном уровне и составляет 2700 млрд. долл. Кривая совокупного спроса описывается уравнением  $Y = 2960 - 120P$ . Рост подоходного налога привел к смещению данной кривой в положение, описываемое уравнением  $Y = 2740 - 120P$ . Необходимо определить как отразится данная ситуация на уровне равновесного ВВП в краткосрочном периоде.
- Определите, при какой величине экспорта будет достигнуто макроэкономическое равновесие, если известно, что произведенный национальный продукт составляет 370 млн. ден. ед., сумма потребительских расходов, инвестиций и государственных расходов составляет 260 млн. ден. ед., а импортные закупки – 40 млн. ден. ед.

## ТЕМА 4. КЕЙНСИАНСКАЯ МОДЕЛЬ МАКРОЭКОНОМИЧЕСКОГО РАВНОВЕСИЯ

### Проверочные вопросы и задания по теме 4

- Охарактеризуйте сущность кейнсианской концепции модели «AD-AS».
- Что такое предельная склонность к потреблению и сбережению?
- Объясните и представьте графически функцию потребления и сбережений.
- Объясните проблему равновесия инвестиций и сбережений.
- Опишите модель «совокупные расходы – валовой национальный продукт» («Кейнсианский крест»).

6. Что такое мультипликатор расходов и принцип акселерации?
7. Охарактеризуйте метод изъятий и инъекций.
8. Опишите рецессионные и инфляционные разрывы, парадокс бережливости.

**1. Тестовые задания к теме 4 (выберите единственный правильный ответ)**

1. Согласно кейнсианской теории:

- а) зарплата и цены не обладают совершенной гибкостью;
- б) уровень госрасходов и налогов оказывает влияние на величину ВВП;
- в) кривая совокупного предложения имеет горизонтальный вид;
- г) все ответы верны.

2. Согласно классической концепции:

- а) заработная плата и цены не обладают совершенной гибкостью;
- б) инвестиции и сбережения в экономике определяются разными факторами, а не уровнем процентной ставки;
- в) кривая совокупного предложения представлена восходящим отрезком кривой;
- г) уровень совокупного спроса определяется объемом производства.

3. Сумма объемов потребления и сбережений составляет:

- а) совокупный спрос
- б) больше дохода;
- в) меньше дохода;
- г) доход.

4. Предельная склонность к потреблению – это:

- а) прирост потребления по отношению к приросту сбережений;
- б) прирост объема потребления на единицу прироста дохода;
- в) соотношение между объемом потребления и дохода;
- г) разница между объемом сбережений и потребления.

5. Предельная склонность к сбережению:

- а) всегда составляет 0;
- б) всегда составляет 1;
- в) меньше 1;
- г) больше 1.

6. Принцип мультипликатора показывает:

- а) изменение дохода при неизменной величине инвестиций;
- б) изменение дохода при изменении инвестиций;
- в) изменение инвестиций с ростом дохода;
- г) изменение инвестиций со снижением дохода.

7. Существует обратно пропорциональная зависимость между:

- а) потребительскими расходами и располагаемым доходом;
- б) инвестиционными расходами и национальным доходом;
- в) инвестиционными расходами и уровнем процентной ставки;
- г) сбережениями и уровнем процентной ставки.

8. Согласно Дж. М. Кейнсу, объем потребительских расходов зависит, прежде всего, от:

- а) уровня располагаемого дохода;
- б) скорости обращения денег;
- в) возраста потребителя.

9. Чистые инвестиции определяются, как:

- а) валовые инвестиции минус явные издержки;

- б) валовые инвестиции минус прямые налоги;
- в) валовые инвестиции за вычетом амортизации;
- г) валовые инвестиции плюс косвенные налоги.

10. Сумма предельной склонности к потреблению и к сбережению равна:

- а) располагаемому доходу;
- б) среднегодовому доходу;
- в) 1;
- г) 0.

11. «Реальные инвестиции» представляют собой:

- а) вложения в финансовые активы;
- б) инвестиции за вычетом инфляции;
- в) вложения в материальное производство.

12. Сокращение располагаемого дохода при прочих равных условиях приводит к:

- а) сокращению сбережений и росту потребительских расходов;
- б) одновременному сокращению как потребительских расходов, так и сбережений.
- в) росту сбережений и сокращению потребительских расходов;
- г) росту сбережений и потребительских расходов;

13. Рост реальной процентной ставки сопровождается:

- а) сокращением величины инвестиционных расходов;
- б) сдвигом вправо кривой спроса на инвестиции;
- в) сдвигом влево кривой спроса на инвестиции;

14. Инвестиции в ценные бумаги относятся к:

- а) прямым инвестициям;
- б) финансовым инвестициям;
- в) частным инвестициям;
- г) реальным инвестициям.

15. Насколько возрастет национальный объем производства при росте инвестиций на 8 млрд. ден. ед. и величине мультипликатора инвестиций равном 2.

- а) 16;
- б) 1.6;
- в) 8;
- г) 10.

16. Что из нижеперечисленного не влияет на величину планируемых инвестиций:

- а) поляризация доходов в обществе;
- б) ожидаемая норма дохода;
- в) темпы инфляции;
- г) процентная ставка;

17. Чему равна средняя склонность к сбережению, при росте реального национального дохода с 660 до 720 млрд. ден. ед. и росте сбережений с 400 до 409 млрд. ден. ед.

- а) 0.25;
- б) 0.85;
- в) 0.15;
- г) 0.36.

18. «Парадокс бережливости» означает, что увеличение сбережений приводит к:

- а) росту потребительских расходов;
- б) увеличению дохода в будущем;
- в) уменьшению дохода в будущем;



г) росту инвестиций.

19. Чему равна величина мультипликатора инвестиционных расходов, если известно, что реальный национальный доход вырос с 500 до 524 млрд. ден. ед., а инвестиционные расходы возросли на 4 млрд. ден. ед.:

- а) 24;
- б) 6;
- в) 4;
- г) 36.

20. При превышении совокупных расходов над равновесным объемом ВВП, произведенным в условиях полной занятости, имеет место:

- а) инфляционный разрыв;
- б) дефляционный разрыв;
- в) парадокс потребления;
- г) парадокс сбережений.

21. «Отрицательные» сбережения имеют место при:

- а) превышении сбережений над потребительскими расходами;
- б) превышении потребительских расходов над располагаемым доходом;
- в) равенстве сбережений нулю;
- г) полном сбережении суммы располагаемого дохода.

22. Какой из нижеприведенных политик следует применять на кейнсианском отрезке кривой совокупного предложения:

- а) стимулировать совокупный спрос;
- б) ограничить совокупный спрос;
- в) повышать уровень цен;
- г) снижать уровень цен.

23. Если на графике функции потребления, кривая потребительских расходов совпадает с биссектрисой, то располагаемый доход полностью используется на потребление:

- а) Верно
- б) Неверно

24. Отношение потребительских расходов к величине дохода характеризует:

- а) среднюю склонность к потреблению;
- б) среднюю склонность к сбережению;
- в) предельную склонность к потреблению;
- г) предельную склонность к сбережению.

25. Рост национального дохода вследствие роста инвестиций характеризуется:

- а) мультипликатором инвестиций;
- б) мультипликатором расходов;
- в) эффектом хруповика;
- г) эффектом импортных закупок.

26. Вложения, не зависящие от уровня дохода, и составляющие при любом его уровне постоянную величину называются:

- а) портфельными инвестициями;
- б) автономными инвестициями;
- в) валовыми частными инвестициями;
- г) чистыми частными инвестициями.

27. Определите среднюю склонность к потреблению, если реальный располагаемый доход составляет 546 млрд. ден. ед., при этом потребительские расходы составляют 195 млрд. ден. ед.:

- а) 0.27;
- б) 0.36;

- в) 0.45;
- г) 0.44.

28. При росте реальной процентной ставки с 8% до 11% при прочих равных условиях произойдет:

- а) увеличение инвестиционных расходов;
- б) сокращение инвестиционных расходов;
- в) не окажет влияния на объемы инвестиционных затрат.

29. Верно ли утверждение, что уменьшение совокупного спроса на кейнсианском отрезке кривой совокупного предложения приведет к уменьшению уровня цен:

- а) Да    б) Нет

30. Может ли функция сбережения приобретать отрицательные значения:

- а) Да    б) Нет

31. Какой функцией из нижеперечисленных величин являются сбережения:

- а) потребления;
- б) дохода;
- в) ставки процента;
- г) предельной склонности к сбережению.

32. В случае превышения совокупного спроса над величиной потенциального ВВП на 70 млн. ден. ед., в экономике имеет место инфляционный разрыв.

- а) Верно    б) Неверно

33. Верно ли утверждение, что рост инвестиционных расходов на 20% не сказывается на равновесном объеме национального производства в модели «изъятия-инъекции»:

- а) Да    б) Нет

34. Для устранения инфляционного разрыва государству следует проводить:

- а) политику ограничения роста совокупного спроса;
- б) политику стимулирования совокупного спроса;
- в) ограничение экспортно-импортных операций.

35. В случае отставания величины совокупного спроса от величины реально произведенного национального продукта, имеет место:

- а) рецессионный разрыв;
- б) инфляционный разрыв;
- в) эффект «стоптанных башмаков»;
- г) эффект Фишера.

36. Для устранения рецессионного разрыва государству следует проводить:

- а) политику фиксированного валютного курса;
- б) политику ограничения потребительских расходов;
- в) политику стимулирования потребительских расходов;
- г) ограничение денежной массы в экономике.

37. В модели макроэкономического равновесия «Изъятия–инъекции» ( $S-I_n$ ) к «инъекциям» в национальную экономику можно отнести:

- а) сбережения;
- б) инвестиции;
- в) отложенный спрос;
- г) удовлетворенный спрос.

## 2. Задачи

1. Известно, что реальный национальный доход увеличился с 850 до 900 млрд.ден.ед., при этом сбережения выросли с 580 до 620 млрд. ден.ед. Чему равно значение мультипликатора потребительских расходов?
2. Чему равна предельная склонность к сбережению, если произошло увеличение дохода с 6200 до 6400 у.е. и потребительских расходов с 4400 до 4550.
3. Величина реального национального дохода изменилась с 730 до 980 млрд.ден.ед. За тот же период потребительские расходы возросли с 510 до 600. Чему равна предельная склонность к потреблению?
4. Функция потребления задана следующей формулой:  $C = 30 + 0.4u$ , объем инвестиций составляет 60 у.е. Какое влияние окажет прирост автономных сбережений на 8 у.е. на величину равновесного НД. Объяснить полученный ответ.

## **ТЕМА 5. МАКРОЭКОНОМИЧЕСКАЯ НЕСТАБИЛЬНОСТЬ**

### **Проверочные вопросы и задания по теме 5**

1. Что такое цикличность развития экономики и какие фазы она имеет?
2. Охарактеризуйте основные причины, продолжительность и типы циклов.
3. Объясните эффект мультипликатора-акселератора.
4. Какова роль государства в регулировании циклов?
5. Что такое безработица и как она измеряется?
6. Опишите основные формы (типы) безработицы.
7. Что такое естественный уровень безработицы?
8. В чем основные экономические и социальные последствия безработицы?
9. Объясните закон А. Оукена.
10. Какие инструменты государственного регулирования безработицы Вам известны?
11. Что такое инфляция, как она измеряется и какие ее виды существуют?
12. Объясните инфляцию спроса и инфляцию издержек.
13. Опишите монетарные и немонетарные концепции происхождения инфляции.
14. Охарактеризуйте методы управления инфляцией, основные направления антиинфляционной политики государства.
15. Опишите взаимосвязь инфляции и безработицы, кривую Филлипса.
16. Объясните номинальную и реальную ставки процента, эффект Фишера.

### **Тестовые задания к теме 5**

#### ***1. Тест. Верно ли высказывание (Да, Нет)?***

1. Рецессия представляет собой продолжительный и глубокий спад экономики.  
Да. Нет.
2. Рецессия проявляется через уменьшение выпуска, снижение уровня безработицы и рост уровня цен.  
Да. Нет.
3. Увеличение объема товарно-материальных запасов у фирм свидетельствует о последующем снижении уровня занятости.  
Да. Нет.
4. Полная занятость всех ресурсов достигается в точке пика деловой активности.  
Да. Нет.

5. Сокращение инвестиций при прочих равных условиях приводит к экономической рецессии.  
Да. Нет.
6. Фаза подъема характеризуется одновременным ростом безработицы и уровня цен.  
Да. Нет.
7. Для вывода экономики из состояния рецессии, правительство должно применять меры, направленные на сокращению совокупного спроса.  
Да. Нет.
8. Показатели, величина которых увеличивается в фазе подъема и сокращается в фазе спада, относятся к контрциклическим.  
Да. Нет.
9. Инвестиционные расходы представляют собой наиболее нестабильный компонент совокупных расходов в период экономического цикла.  
Да. Нет.
10. Период спада характеризуется ростом дефицита государственного бюджета.  
Да. Нет.
11. Период подъема характеризуется сокращением дефицита торгового баланса.  
Да. Нет.
12. Фактический уровень безработицы не может быть равен ее естественному уровню.  
Да. Нет.
13. Если цены на нефть снижаются, то реальная зарплата будет возрастать.  
Да. Нет.
14. Если в экономике подъем, то уровень инфляции может возрасти или снизиться.  
Да. Нет.
15. При расчете ИПЦ учитывается изменение цен товаров, входящих в потребительскую корзину, состав которой фиксируется на уровне базового года.  
Да. Нет.
16. В условиях полной занятости уровень фрикционной безработицы должен быть равен нулю.  
Да. Нет.
17. Если уровень инфляции возрастает, то реальные доходы всех слоев населения снижаются.  
Да. Нет.
18. Если доля молодежи в составе рабочей силы устойчиво возрастает, то естественный уровень безработицы будет постоянно увеличиваться.  
Да. Нет.
19. Загрузка производственных мощностей в фазе подъема растет.  
Да. Нет.
20. Размеры запасов готовой продукции в фазе подъема уменьшаются.  
Да. Нет.
21. Потребление лекарств не обнаруживает связи с фазами экономического цикла.  
Да. Нет.

**2. Тест. Выберите один или несколько правильных ответов.**

1. Динамика потенциального объема выпуска представлена:

- а) темпами инфляции; б) деловым циклом; в) разрывом ВВП; г) трендом ВВП.

2. Деловой цикл отображает:

- а) изменение фактического объема выпуска;  
б) изменение потенциального объема выпуска;  
в) изменение в темпах инфляция;  
г) динамику экономического роста.

3. Экономический цикл:

- а) представляет собой отклонения фактического ВВП от потенциального;  
б) приводит к изменению большинства макроэкономических показателей;  
в) отражает поведение экономики за определенный период времени;  
г) охватывает всю экономику со всеми ее отраслями;  
д) все ответы верны.

4. Что из нижеперечисленного не относится к фазам экономического цикла:

- а) кризис; б) депрессия; в) инфляция; г) оживление.

5. Выберите утверждение, неверно характеризующее экономический цикл:

- а) фаза рецессии делового цикла характеризуется падением реального объема выпуска и ростом уровня безработицы;  
б) под деловым циклом принято понимать колебания общего уровня выпуска и занятости;  
в) колебания уровня выпуска и занятости регулярны и предсказуемы;  
г) реальный ВВП растет во времени, однако колеблется вокруг тренда экономического роста.

6. В основе цикличности развития экономики лежит:

- а) инфляционные ожидания инвесторов;  
б) флуктуация объемов денежной массы;  
в) инновации;  
г) природные катаклизмы;  
д) несоответствие между совокупным спросом и совокупным предложением.

7. Рост инвестиций сопровождается:

- а) ростом выпуска и уровня безработицы;  
б) ростом выпуска и неизменностью уровня безработицы;  
в) ростом выпуска и снижением безработицы;  
г) неизменностью объема выпуска и ростом уровня безработицы.

8. Какая из ниже представленных теорий описывает взаимосвязь экономического цикла с циклом политических выборов:

- а) теория экономического роста;  
б) теория политического делового цикла;  
в) теория естественного уровня безработицы;  
г) импульсно-распространительная теория;  
д) теория инфляции.

9. Повышение уровня цен, сопровождающееся снижением реального объема выпуска, называется:

- а) скачком цен; б) депрессией; в) рецессией; г) стагфляцией; д) девальвацией.

10. Динамика какого показателя оказывает наиболее существенное влияние на ход экономического цикла:

- а) чистых инвестиций;

- б) потребительских расходов;
- в) чистого экспорта;
- г) государственных расходов.

11. *Какой из показателей снижается в фазе подъема:*

- а) уровень занятости;
- б) прибыль фирм;
- в) трансфертные выплаты;
- г) спрос на труд.
- д) курс акций на фондовой бирже;

12. *Увеличение доходов соответствует:*

- а) фазе подъема;
- б) фазе кризиса;
- в) фазе депрессии;
- д) нет верного ответа.

13. *Что, как правило, происходит с дефицитом государственного бюджета в фазе подъема:*

- а) не меняется; б) сокращается; в) увеличивается; г) невозможно точно определить.

14. *Рост дефицита торгового баланса характерен для фазы:*

- а) подъема;
- б) кризиса;
- в) депрессии;
- г) нет верного ответа.

15. *В фазе циклического подъема имеет место:*

- а) увеличение как товарно-материальных запасов фирм, так и налоговых выплат;
- б) сокращение как товарно-материальных запасов фирм, так и налоговых выплат;
- в) увеличение товарно-материальных запасов фирм и сокращение налоговых выплат;
- г) сокращение товарно-материальных запасов фирм и рост налоговых выплат.

16. *В фазе рецессии наблюдается:*

- а) приближение реального объема выпуска к потенциальному;
- б) сокращение экспорта;
- в) рост цен;
- г) рост инвестиционных расходов;
- д) снижение доходов.

17. *Что из нижеперечисленного не относится к фазе подъема:*

- а) сокращение налоговых поступлений;
- б) рост прибылей фирм;
- в) рост импорта;
- г) сокращение трансфертных выплат;
- д) рост инвестиционных расходов.

18. *В фазе экономической рецессии всегда имеет место:*

- а) рост инвестиций;
- б) рост занятости;
- в) рост товарно-материальных запасов фирм;
- г) увеличение размера минимальной оплаты труда;
- д) рост потребительских расходов.

19. *В период рецессии в наибольшей степени сокращается:*

- а) величина расходов на текущее потребление;
- б) ставка заработной платы;
- в) величина прибыли;

- г) величина государственных закупок;
- д) все ответы верны.

20. К *проциклическим* показателям относятся:

- а) объём экспорта;
- б) изменение товарно-материальных запасов;
- в) уровень цен;
- г) денежные агрегаты.

21. К *среднесрочным экономическим циклам* относятся колебания экономической конъюнктуры с периодом:

- а) 50 и более лет;
- б) 30 лет;
- в) 10 лет;
- г) 1 год

22. Выберите показатели, относящиеся к *проциклическим*:

- а) объём производства;
- б) размер пособий по безработице;
- в) величина совокупного дохода;
- г) уровень цен;
- д) величина товарно-материальных запасов фирм.
- е) объём импорта.

23. Какие из показателей являются *контр-циклическими*:

- а) уровень безработицы;
- б) величина инвестиционных расходов;
- в) величина товарно-материальных запасов фирм;
- г) дефицит торгового баланса;
- д) величина чистого экспорта;
- е) уровень сбережений.

24. Укажите *ациклические* показатели:

- а) объём экспорта;
- б) дефицит государственного бюджета;
- в) сумма пенсионных выплат;
- г) курс ценных бумаг;
- д) нет верного ответа.

25. Кому принадлежит теория «*длинных волн* экономической конъюнктуры»:

- а) Дж.М. Кейнсу;
- б) Н.Д. Кондратьеву;
- в) В. Леонтьеву;
- г) П. Самуэльсону;
- д) Дж. Китчину.

26. Реальный ВВП в 2011г. составлял 20245 млн. долл., а в 2012г. – 21235 млн. долл. Чему равен темп экономического роста за этот период:

- а) 4.9%;
- б) 16.6%;
- в) 3%;
- г) 16.5%;
- д) 2.74%.

27. Укажите, к какой категории показателей относится величина инвестиционных расходов в экономике:

а) проциклическим; б) контрциклическим; в) ациклическим; г) микроэкономическим; д) нет верного ответа.

28. *Размер пособия по безработице относится к:*

а) проциклическим показателям; б) контрциклическим показателям; в) ациклическим показателям; г) нет верного ответа.

29. *Структурная безработица:*

а) является более продолжительной по сравнению с фрикционной безработицей;  
б) связана с экономическим спадом;  
в) связана с техническим прогрессом;  
г) является менее продолжительной по сравнению с фрикционной безработицей.

30. *Снижение темпа роста цен называется:*

а) дезинфляцией;  
б) стагфляцией;  
в) дефляцией;  
г) стагнацией.

31. *Если в стране номинальная ставка процента 85%, а ожидаемый темп инфляции 60, то реальная ставка процента составит:*

а) 20,5 %;  
б) 12,7%;  
в) 15,6%;  
г) 18,4%.

32. *Индекс потребительских цен измеряется:*

а) в разгах;  
б) в единицах объема производства;  
в) в денежных единицах;  
г) в процентах.

33. *Согласно закону Оукена, если фактический уровень безработицы превышает естественный на 1%, то \_\_\_\_\_ составит 2,5%.*

а) дефицит;  
б) избыток ВВП;  
в) профицит;  
г) недовыпуск ВВП.

34. *Если растут издержки производства и сокращаются объемы выпуска, то возникает:*

а) инфляция спроса;  
б) дезинфляция;  
в) дефляция;  
г) инфляция издержек.

35. *Недостаточный совокупный спрос приводит:*

а) к росту фрикционной формы безработицы;  
б) к росту циклической формы безработицы;  
в) к росту структурной формы безработицы.

36. *Что из нижеперечисленного не относится к антиинфляционным мерам государства?*

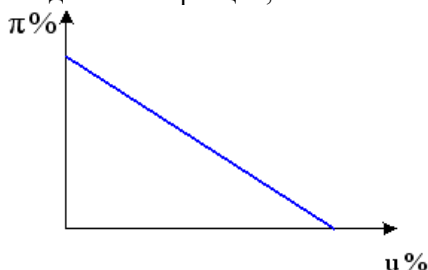
а) повышение Центральным банком учетной ставки;  
б) продажа государственных ценных бумаг;  
в) компенсационные выплаты населению;  
г) девальвация национальной валюты.



37. В соответствии с принципом акселератора индуцированные инвестиционные расходы имеют место в случае:

- а) если ВВП или потребление находятся на высоком уровне;
- б) если ВВП или потребление находятся на низком уровне;
- в) если ВВП или потребление растут.

38. На графике показана краткосрочная кривая Филлипса, отражающая взаимосвязь между инфляцией ( $\pi$ ) и безработицей ( $u$ ). Уравнение этой кривой  $\pi_t = \pi_t^e - \beta(u - u_e) + \varepsilon$  где  $\pi_t^e$  – ожидаемая инфляция,  $u_e$  – естественный уровень безработицы,  $\varepsilon$  – шоки.



Эта кривая показывает:

- а) платой за снижение инфляции является рост безработицы;
- б) снижение инфляции происходит вследствие проведения экспансионистской фискальной политики;
- в) снижение инфляции происходит вследствие проведения политики «дешевых денег»; г) для снижения инфляции необходимо увеличить занятость.

### 3. Задачи

1. Реальный ВВП 2010г. составил 5100 млрд. долл., а номинальный ВВП 2011г. равен 4700 млрд. долл. Дефлятор ВВП – 0,6. Определите темп изменения ВВП и фазу цикла.
2. В 2009г. в экономике страны «Х» начался спад. Известно, что номинальный ВВП 2009г. равнялся 2500 млн. долл., темп инфляции составлял 12%, а темп изменения ВВП по сравнению с 2008г. был равен 7%. Определите ВВП 2008г. (базисный) и причину наблюдающегося спада.
3. Определите темпы прироста инфляции в 2011 году, если индекс цен в 2010 году составлял 119, а в 2011 году – 127.
4. Чему равен уровень безработицы, если общая численность населения страны составляет 236 млн. человек, численность трудоспособного населения – 202,5 млн., численность занятых – 88,4 млн., а численность безработных – 9,6 млн.
5. Определите численность занятых, если известно, что численность безработных – 2 млн. человек, а уровень безработицы составляет 17%.
6. Рассчитайте численность рабочей силы и уровень безработицы при условии, что общая численность населения страны составляет 89 млн. чел., численность трудоспособного населения – 56 млн. чел., количество безработных – 7,7 млн. чел., а количество занятых – 42 млн. чел.
7. Сколько составляет естественный уровень безработицы, если численность трудоспособного населения страны – 60 млн. чел., численность занятых – 42 млн. чел., общая численность безработных – 3,8 млн. человек, а уровень циклической безработицы равен 1,7%.
8. Определите уровень циклической безработицы, если известно, что общая численность населения страны – 80 млн. чел., численность трудоспособного населения – 55 млн. чел., численность населения, не включаемая в рабочую силу, – 18 млн. чел., численность занятых – 45 млн. чел., а естественный уровень безработицы составляет 6%.
9. Рассчитайте уровень циклической безработицы, если потенциальный ВВП равен 27 млрд. долл., фактический ВВП – 21 млрд. долл., а коэффициент Оукена ( $\lambda$ ) – 2,5.

10. Чему равен коэффициент Оукена, если общая численность населения страны составляет 120 млн. чел, численность трудоспособного населения – 70 млн., фрикционных безработных – 3 млн., структурных безработных – 6 млн., циклических безработных — 8 млн., занятых – 58 млн. чел. Если фактический ВВП равен 1130 млрд. долл., а потенциальный ВВП – 1350 млрд. долл.
11. Чему равен потенциальный ВВП, если уровень безработицы в текущем году составил 11%, естественный уровень безработицы – 6%, а величина фактического ВВП – 1550 млрд. долл. Коэффициент Оукена составляет 2.7.
12. Сколько составит уровень инфляции в стране, если естественный уровень безработицы 5%, ожидаемый уровень инфляции 8%, коэффициент эластичности инфляции от безработицы 0,4, а правительство, в целях борьбы с инфляцией, сократило государственные закупки, что привело к увеличению уровня безработицы до 10%.
13. Определите, каков должен быть номинальный доход на вложенные деньги, если Петров желает получить реальный доход в 10% при ожидаемом уровне инфляции в 13%.
14. Общая численность населения составляет 320 млн. человек; численность занятых составляет 214 млн. чел; численность населения трудоспособного возраста равна 255 млн. чел; фрикционные безработные составляют 5 млн. чел; численность структурных безработных 3 млн. чел; численность циклических безработных 8 млн. чел; фактический уровень безработицы больше естественного на 7%; потенциальный ВВП равен 3800; коэффициент Оукена 2.4. Рассчитайте фактический уровень безработицы и фактический ВВП.

## **ТЕМА 6. ДЕНЕЖНАЯ СИСТЕМА И ДЕНЕЖНО-КРЕДИТНАЯ ПОЛИТИКА**

### **Проверочные вопросы и задания по теме 6**

1. Охарактеризуйте основные этапы эволюции денег.
2. Опишите современную денежную систему.
3. Опишите основные функции денег.
4. Что такое денежная масса и денежная база.
5. Объясните денежные агрегаты и различия между ними.
6. Опишите предложение денег и определяющие его факторы.
7. Охарактеризуйте основные теории спроса на деньги: классическая и кейнсианская теории (теория трансакционного спроса, портфельные теории спроса и т.д.).
8. Опишите состояние равновесия на денежном рынке.
9. Охарактеризуйте сущность количественной теории денег.
10. Как определяется коэффициент монетизации?
11. Представьте роль и функции центрального банка.
12. Охарактеризуйте политику дешевых (мягкая) и дорогих (жесткая) денег (дискреционная политика).
13. Объясните основные режимы и инструменты денежно-кредитной политики.
14. Объясните основные каналы трансмиссионного механизма денежно-кредитной политики.
15. Что такое депозитный мультипликатор, и каков механизм его действия.
16. Из каких частей и элементов состоит баланс коммерческого банка?
17. Представьте основные активные и пассивные операции коммерческих банков.
18. Опишите сущность, виды и принципы кредитования.
19. Что такое валютная позиция, и какие существуют ее виды?

### ***1. Тест. Верно ли высказывание (Да, Нет)?***

1. Деньги – это вид финансовых активов, который может быть использован для сделок.  

Да.
Нет.

2. Деньги выполняют следующие основные функции: средства обращения, средства платежа, средства накопления и меры стоимости.  
Да. Нет.
3. Существует обратная зависимость между реальной ценностью денег и уровнем цен.  
Да. Нет.
4. Наличность представляет собой основной компонентой денежной массы в развитых странах.  
Да. Нет.
5. В состав денежного агрегата M0 включаются наличные деньги и депозиты до востребования.  
Да. Нет.
6. Денежный агрегат M1 состоит из наличных денег, депозитов до востребования и срочных депозитов.  
Да. Нет.
7. Денежный агрегат M2 обладает меньшей ликвидностью нежели M1.  
Да. Нет.
8. Денежный агрегат M3 в большей мере отражает роль денег как средства сбережения, чем M2.  
Да. Нет.
9. Разницу между денежным агрегатом M3 и M2 составляют крупные срочные вклады и краткосрочные государственные ценные бумаги.  
Да. Нет.
10. При прочих равных условиях количество денег в обращении должно удвоиться в случае двукратного роста уровня цен, поскольку для покупки аналогичного количества товаров ныне потребуется 2 раза больше денег.  
Да. Нет.
11. Чем выше скорость обращения денег, тем при прочих равных условиях, меньшее количество денег требуется в обращении.  
Да. Нет.
12. Если растёт общий уровень цен, то при прочих равных условиях скорость обращения денег должна упасть.  
Да. Нет.
13. Увеличение скорости обращения денег в экономике отразится графически сдвигом вправо кривой совокупного предложения.  
Да. Нет.
14. Квази деньги - это сумма наличных денег и депозитов до востребования.  
Да. Нет.
15. Количественная теория денег предполагает, что увеличение предложения денег в экономике приводит к росту реального объема выпуска как в краткосрочном, так и в долгосрочном периоде.  
Да. Нет.
16. Если Центральный банк проводит политику увеличения предложения денег в экономике, это отражается сдвигом влево кривой совокупного спроса.  
Да. Нет.
17. Нейтральность денег означает, что изменение их количества в обращении не окажет влияния ни на реальные, ни на номинальные переменные.  
Да. Нет.
18. Эффект Фишера описывает связь между уровнем инфляции и номинальной ставкой процента.  
Да. Нет.
19. Доход, получаемый государством от печатания денег, носит название «сеньораж»  
Да. Нет.
20. Если отношение резервы/депозиты превышает норму обязательных резервов, это означает, что банки имеют в своих активах избыточные резервы.  
Да. Нет.
21. Норма обязательных резервов – это минимальная доля депозитов, которую коммерческие банки обязаны хранить в виде беспроцентных вкладов в ЦБ.

- Да. Нет.
22. Увеличение банками доли средств, хранящихся в виде избыточных резервов, снижает возможности расширения предложения денег коммерческими банками
- Да. Нет.
23. Когда клиенты изымают деньги, хранящиеся в виде депозитов в коммерческих банках, то, при прочих равных, предложение денег в экономике будет иметь тенденцию к сокращению.
- Да. Нет.
24. Монетарная политика может воздействовать на реальные переменные главным образом в краткосрочном периоде.
- Да. Нет.
25. В период спада ЦБ для стабилизации экономики чаще всего проводит политику «дорогих денег»
- Да. Нет.
26. В качестве инструмента стимулирующей денежной политики ЦБ может использовать продажу гос. облигаций на открытом рынке.
- Да. Нет.
27. Норма резервирования – это соотношение суммы избыточных резервов и депозитов коммерческих банков.
- Да. Нет.
28. Обязательные резервы коммерческих банков являются активами ЦБ.
- Да. Нет.
29. Основной целью денежно-кредитной политики является обеспечение стабильности цен, а не борьба с безработицей.
- Да. Нет.
30. Депозиты коммерческих банков в Центральном банке являются резервами коммерческих банков и обязательствами центрального банка.
- Да. Нет.
31. Если на резервном счете некоего коммерческого банка в ЦБ имеется сумма в 50000 долл., а норма обязательного резервирования равна 10%, то объем депозитов этого коммерческого банка составляет 500000 долл.
- Да. Нет.
32. Повышение центральным банком нормы обязательных резервов приводит к росту величины банковского мультипликатора и увеличивает предложение денег.
- Да. Нет.
33. Ставка рефинансирования – это ставка, по которой коммерческие банки предоставляют кредиты своим первоклассным заемщикам.
- Да. Нет.
34. Если центральный банк повышает учетную ставку, кредитные возможности коммерческих банков и величина банковского мультипликатора сокращаются, что приводит к уменьшению денежной массы в экономике.
- Да. Нет.
35. При изменении центральным банком учетной ставки величина банковского мультипликатора остается неизменной.
- Да. Нет.
36. Если ЦБ намерен увеличить денежную массу, он скупает на открытом рынке государственные ценные бумаги.
- Да. Нет.
37. Наиболее важным инструментом ДКП, применяемым ЦБ развитых стран являются операции на открытом рынке.
- Да. Нет.
38. Величина денежной массы не изменится, если доход, полученный населением в результате скупки со стороны ЦБ ценных бумаг, не направляется на депозиты, а сохраняется в форме наличности.
- Да. Нет.

39. При норме обязательного резервирования 8%, увеличение суммы банковских депозитов на 20 тыс. долл., максимальное увеличение предложения денег в экономике составит 50 тыс. дол.
- Да.                      Нет.
40. Через изменение учетной ставки ЦБ воздействует на величину инвестиционных расходов в экономике и, соответственно, объем совокупного спроса.
- Да.                      Нет.
41. Политика «дорогих денег» реализуется в фазе рецессии.
- Да.                      Нет.
42. Для обуздания высокого уровня инфляции, ЦБ осуществляет политику "дешевых денег".
- Да.                      Нет.
43. Снижение нормы обязательного резервирования ведет к сокращению инвестиционных расходов в экономике.
- Да.                      Нет.
44. К инструментам стимулирующей монетарной политики относятся снижение нормы обязательных резервов, повышение учетной ставки и скупка государственных ценных бумаг на открытом рынке.
- Да.                      Нет.

**2. Тест. Выберите один или несколько правильных ответов**

1. Денежный агрегат M1 не включает:

- а) наличные деньги;
- б) депозиты до востребования;
- в) дорожные чеки;
- г) срочные депозиты.

2. Если деньги совершают 5 оборотов в год, то в соответствии с количественной теорией:

- а) количество денег в обращении в 5 раз больше реального ВВП;
- б) количество денег в обращении составляет 25% номинального ВВП;
- в) объем номинального ВВП в 5 раз больше количества денег в обращении;
- г) количество денег в обращении составляет 20% реального ВВП.

3. Если коэффициент наличность/ депозиты снижается, то при прочих равных:

- а) предложение денег растёт;
- б) предложение денег падает;
- в) денежный мультипликатор падает;
- г) отношение резервы/ депозиты растёт.

4. В соответствии с эффектом Фишера более высокий уровень ожидаемой инфляции приводит к:

- а) росту реальной процентной ставки;
- б) росту реальных денежных остатков;
- в) росту номинальной процентной ставки;
- г) росту как номинальной, так и реальной процентной ставки.

5. Предложение денег в экономике:

- а) полностью определяется ЦБ;
- б) целиком определяется поведением населения, которое держит на руках наличность, и коммерческими банками, куда население помещает часть денег;
- в) определяется ЦБ, а также поведением населения, (влияющим на соотношение наличность/депозиты) и действием коммерческих банков;
- г) полностью определяется темпом роста реального ВВП.

6. Предложение денег в общем виде можно определить, как:

- а) сумму резервов коммерческих банков и наличности вне банковской системы;
- б) сумму наличности и депозитов;
- в) разность депозитов коммерческих банков и их резервов;

г) сумму депозитов и резервов коммерческих банков.

7. *Функцией ЦБ не является:*

- а) изменение налоговых ставок;
- б) выдача кредитов коммерческим банкам;
- в) эмиссия денег;
- г) хранение золотовалютных резервов.

8. *Что из перечисленного входит в пассивы коммерческих банков:*

- а) обязательные резервы;
- б) облигации казначейства;
- в) кредиты нефинансовым корпорациям;
- г) срочные депозиты.

9. *Инструментом монетарной политики не являются:*

- а) норма обязательных резервов;
- б) учетная ставка процента;
- в) госзакупки товаров и услуг;
- г) операции на открытом рынке.

10. *Операции на открытом рынке:*

- а) купля – продажа иностранной валюты коммерческими банками;
- б) купля – продажа нефинансовыми корпорациями акций и облигаций на фондовой бирже;
- в) купля – продажа товаров на мировых рынках отечественными компаниями;
- г) купля – продажа госценных бумаг ЦБ.

11. *Если ЦБ выкупает у коммерческих банков часть гособлигаций, выпущенных для покрытия бюджетного дефицита, то:*

- а) это приводит к сокращению денежной базы и предложению денег в экономике;
- б) это приводит к росту учетной ставки и снижению предложения денег;
- в) это увеличивает денежную базу и предложение денег в экономике;
- г) это увеличивает денежную базу и сокращает предложение денег в экономике.

12. *Величина депозитного мультипликатора:*

- б) обратна учетной ставке ЦБ;
- в) прямо пропорциональна норме обязательного резервирования;
- г) обратна норме резервирования;
- а) прямо пропорциональна ставке рефинансирования.

13. *Что из нижеперечисленного не является функцией ЦБ:*

- а) хранение и управление золотовалютными резервами страны;
- б) реализация денежно-кредитной политики;
- в) привлечение депозитов у населения и фирм;
- г) кредитование коммерческих банков;
- д) создание и развитие действенной платежно-расчетной системы.

14. *Что не является инструментом денежно-кредитной политики:*

- а) норма обязательного резервирования;
- б) объем государственных расходов;
- в) учетная ставка (или ставка рефинансирования);
- г) изменение налоговых ставок;
- д) операции на открытом рынке.

15. *Что должен предпринять ЦБ в фазе спада:*

- а) повышать норму резервирования;
- б) скупать ценные бумаги;
- в) повышать учетную ставку;

г) понижать ставку рефинансирования.

16. *С целью сокращения денежной массы в экономике ЦБ:*

- а) повышает норму резервирования;
- б) скупает ценные бумаги;
- в) понижает норму резервирования;
- г) продает ценные бумаги;
- д) повышает ставку рефинансирования.

17. *Какой из ниже представленных теорий принадлежит утверждение, что рост предложения денег определяет объем совокупного спроса:*

- а) теории рациональных ожиданий;
- б) монетаризму;
- в) кейнсианской теории;
- г) классической школе.

18. *Какой из представленных инструментов не используется ЦБ для регулирования денежной массы:*

- а) норма обязательных резервов;
- б) операции на открытом рынке;
- в) рыночная ставка процента;
- г) учетная ставка.

19. *Что из перечисленного не входит в функции ЦБ:*

- а) выпуск национальной валюты, организация и регулирование денежного оборота;
- б) банкир правительства;
- в) приема вкладов у населения;
- г) кредитор последней инстанции;
- д) реализация монетарной политики.

20. *Что не выступает промежуточной (операционной) целью денежно-кредитной политики:*

- а) обменный курс национальной валюты;
- б) денежные агрегаты;
- в) рыночная процентная ставка;
- г) учетная ставка;
- д) нет верного ответа.

21. *Операционной целью монетарной политики выступает регулирование:*

- а) учетной ставки процента;
- б) нормы обязательных резервов;
- в) рыночной ставки процента;
- г) величины резервов коммерческих банков;
- д) налоговых ставок.

22. *Повышение нормы обязательного резервирования приводит к:*

- а) росту активов коммерческих банков;
- б) росту пассивов коммерческих банков;
- в) сокращению уставного капитала коммерческих банков;
- г) сокращению активов коммерческих банков;
- д) сокращению как активов, так и пассивов коммерческих банков.

23. *Какая из указанных мер ведет к сокращению денежной массы:*

- а) снижение нормы обязательных резервов;
- б) продажа ЦБ-ом гособлигаций;
- в) повышение учетной ставки;
- г) верны ответы а и в;
- д) верны ответы б и в.

24. *Какая из нижеуказанных мер проводится центральным банком в период спада:*
- а) покупка государственных ценных бумаг;
  - б) продажа государственных ценных бумаг;
  - в) повышение нормы обязательных резервов;
  - г) снижение учетной ставки процента;
  - д) верны ответы а) и г);
  - е) верны ответы б) и в).
25. *Если кривая совокупного предложения представлена горизонтальным отрезком, то увеличение ЦБ предложения денег приведет в краткосрочном периоде к:*
- а) росту объемов выпуска и занятости;
  - б) сокращению объемов выпуска и занятости;
  - в) инфляции;
  - г) дефляции.
26. *В целях снижения инфляции ЦБ:*
- а) скупает государственные ценные бумаги;
  - б) повышает учетную ставку;
  - в) продает государственные ценные бумаги;
  - г) снижает норму обязательного резервирования;
  - д) верны ответы б) и в);
  - е) верны ответы а) и г).
27. *К каналам трансмиссионного механизма денежно-кредитной политики не относится:*
- а) канал процентной ставки;
  - б) канал благосостояния;
  - в) канал кредитования;
  - г) валютный канал;
  - д) монетаристский канал;
  - е) канал ставок налогообложения.
28. *Рост денежной массы не отразится на уровне цен, если кривая совокупного предложения представлена:*
- а) горизонтальной кривой;
  - б) вертикальной кривой;
  - в) восходящей кривой;
  - д) нет верного ответа.
29. *Какую из нижеприведенных функций не выполняют деньги:*
- а) меры стоимости;
  - б) средства обращения;
  - в) меры деловой активности;
  - г) средства сбережения;
  - д) нет верного ответа.
30. *Что включается в состав денежного агрегата M0:*
- а) свободно конвертируемая иностранная валюта;
  - б) наличность;
  - в) срочные вклады;
  - г) депозиты до востребования;
  - д) все ответы верны.
31. *Что из нижеперечисленного не входит в состав агрегата M1:*
- а) депозиты до востребования;
  - б) срочные депозиты;
  - в) наличность;



г) нет верного ответа.

32. Разница величин денежного агрегата М2 и М1 составляет:

- а) срочные вклады;
- б) депозиты до востребования;
- в) государственные краткосрочные облигации;
- г) все ответы неверны.

33. Что из перечисленного ниже не входит в состав денежного агрегата М2:

- а) депозиты до востребования.
- б) мелкие срочные депозиты;
- в) крупные срочные депозиты;
- г) наличность.

34. Величина денежного агрегата М3 отличается от М1 на сумму:

- а) депозитов до востребования;
- б) наличных денег;
- в) крупных срочных депозитов;
- г) государственных краткосрочных облигаций;
- д) верны ответы б и в.
- е) верны ответы в и г.

35. Депозиты до востребования входят в состав денежного агрегата:

- а) М1; б) М2; в) М3; г) L; д) все ответы верны.

36. В какой из перечисленных денежных агрегатов включаются мелкие срочные вклады:

- а) М0; б) М1; г) М2 и М3; д) все ответы верны.

37. В состав какого денежного агрегата включены крупные срочные вклады и государственные краткосрочные облигации:

- а) М0; б) М1; в) М2; г) М3; д) не включаются в состав денежных агрегатов.

38. Какое из представленных утверждений неверно:

- а) ликвидность М3 меньше, чем ликвидность М2;
- б) в составе М2 есть элементы со 100%-й ликвидностью;
- в) доходность М2 меньше, чем доходность М1;
- г) в состав М1 входят элементы с нулевой доходностью;
- д) нет правильного ответа.

39. Какой из перечисленных активов является наиболее ликвидным:

- а) государственные облигации;
- б) срочный депозит;
- в) депозит до востребования;
- г) невозможно точно определить.

40. Главный постулат количественной теории денег гласит:

- а) уровень цен зависит от количества денег в обращении;
- б) количество денег в обращении не зависит от скорости их обращения;
- в) уровень цен зависит от объема производства;
- г) скорость обращения денег не зависит от их количества.

41. Укажите правильный вариант уравнения количественной теории денег:

- а)  $MU = VP$ ; б)  $MU = VY$ ; в)  $M/V = Y/P$ ; г)  $MV = PY$ ; д) нет верного ответа.

42. Если скорость обращения денег составляет 4, то количество денег в обращении:

- а) в 2,5 раза меньше номинального ВВП.
- б) составляет 1/4 номинального ВВП;

- в) в 4 раза больше номинального объема ВВП;
- г) равно номинальному ВВП;
- д) составляет 1/2 номинального ВВП;

43. *Скорость обращения денег определяется, как:*

- а) количество оборотов, совершаемых инвестиционными расходами фирм в среднем за год;
- б) количество оборотов, совершаемых денежной массой в среднем за год;
- в) количество оборотов, совершаемых реальным выпуском в среднем за год;
- г) не определяется.

44. *Согласно количественной теории денег, рост денежного предложения в долгосрочном периоде вызывает пропорциональное:*

- а) уменьшение скорости обращения денег;
- б) сокращение уровня цен;
- в) увеличение уровня цен;
- г) увеличение реального выпуска;
- д) увеличение скорости обращения денег.

45. *Насколько должен возрасти уровень цен, при росте предложения денег на 8% и реального выпуска – на 3%, в случае неизменной скорости обращения денег:*

- а) на 5%; б) на 3%; в) на 8%; г) на 21%; д) определенно сказать нельзя.

46. *Что произойдет, при прочих равных условиях, с уровнем цен, при сокращении количества денег в обращении:*

- а) не изменится; б) снизится; в) повысится; г) невозможно точно определить.

47. *Насколько возрастет скорость обращения денег в соответствии с уравнением количественной теории, при росте предложения денег на 7%, уровня цен – на 9% и реального выпуска – на 5%:*

- а) 21%; б) 7%; в) 5%; г) 9%; д) 2%.

48. *Рост номинального выпуска на 12%, уровня цен – на 4% и скорости обращения денег – на 3%, означает, что денежная масса увеличилась на:*

- а) 16%; б) 15%; в) 9%; г) 4%; д) 3%; е) 7%.

### 3. Задачи

1. Депозиты банка составляют 950 тыс. долл., общие резервы банка равны 220 тыс. долл., норма обязательных резервов равна 20%. Какова величина избыточных резервов банка?
2. Денежная база равна 200 млрд. долл., норма обязательных резервов равна 10%, а соотношение наличность/депозиты составляет 0,3. Найти объем депозитов.
3. Сумма депозитов коммерческих банков равна 400 млрд. долл., объем выданных кредитов составляет 340 млрд. долл. Избыточные резервы равны 12 млрд. долл. Какова норма обязательных резервов?
4. На какую сумму максимально может возрасти/снизиться предложение денег в экономике, если ЦБ скупает на открытом рынке государственные ценные бумаги на 3 млн. долл. и при норме обязательного резервирования 8%.
5. Сколько составит максимально возможное предложение денег банковской системой при повышении суммы депозитов банковской системы на 200 тыс. долл. и при норме обязательных резервов 14%.
6. Насколько изменится предложение денег в экономике, при сокращении свободных резервов коммерческих банков вследствие продажи им ЦБ государственных ценных бумаг на сумму 50 тыс. долл. и норме обязательного резервирования 8%.
7. Реальный ВВП страны составляет 3600 млрд. долл., объем денежной массы в обращении – 400 млрд. долл. Правительство увеличивает денежную массу до 600 млрд. долл. Определите величину реального ВВП: а) если уровень цен и скорость обращения денег постоянны; б) если уровень цен увеличится вдвое, а скорость обращения денег — в 1,5 раза.

8. Денежная система Армении характеризуется следующими показателями:
1. депозиты до востребования=83,2 млрд. драм.
  2. мелкие срочные депозиты=64,7 млрд. драм.
  3. крупные срочные депозиты=6,5 млрд. драм.
  4. краткосрочные государственные ценные бумаги=4,3 млрд. драм.
  5. долгосрочные государственные облигации=2,8 млрд. долл.
  6. депозиты в долларах США=5,8 млн. долл.
  7. депозиты в евро=1.3 млн. евро.
  8. наличность в обращении=14.8 млрд. драм.
  9. иностранная валюта в обращении (английские фунты стерлинги, доллары, евро, йены и др.) на общую сумму, эквивалентную 3.8 млн. долл.
- Определите величину денежных агрегатов М0, М1, М2, М2Х, М3.  
Текущий обменный курс доллар США /драм и евро/драм составляют соответственно 415 и 544.

## ТЕМА 7. ФИНАНСОВЫЙ РЫНОК

### Проверочные вопросы и задания по теме 7

1. Из каких сегментов состоит финансовый рынок? Охарактеризуйте рынок капитала и сегменты денежного рынка.
2. Охарактеризуйте основные институты финансового посредничества и выполняемые ими функции.
3. Опишите структуру, организацию и функции фондового рынка.
4. Дайте характеристику основных видов ценных бумаг.
5. Кто такие профессиональные участники рынка ценных бумаг?
6. Представьте основные фондовые индексы.

#### *1. Тест. Верно ли высказывание (Да, Нет)?*

1. Прием депозитов и открытие банковских счетов относится к активным операциям коммерческих банков.  

Да.	Нет.
-----	------
2. Способность коммерческого банка своевременно возвращать вклады клиентов определяет степень его ликвидности.  

Да.	Нет.
-----	------
3. Выпущенные ком. банком ценные бумаги являются его обязательствами.  

Да.	Нет.
-----	------
4. Фактические резервы банка растут при вложении денег на банковский счет.  

Да.	Нет.
-----	------
5. Сумма обязательных и избыточных резервов составляет фактические резервы коммерческого банка.  

Да.	Нет.
-----	------
6. Максимальная величина кредитов, которые может предоставить коммерческий банк, равна сумме его фактических резервов.  

Да.	Нет.
-----	------
7. При погашении кредитов предложение денег сокращается.  

Да.	Нет.
-----	------
8. Собственный капитал коммерческого банка является частью его пассивов.  

Да.	Нет.
-----	------
9. Отношение суммы депозитов к величине резервов представляет собой норму резервирования.  

Да.	Нет.
-----	------
10. При системе 100%-го резервирования, величина банковского мультипликатора составляет единицу, и коммерческие банки не создают деньги.  

Да.	Нет.
-----	------

11. Создание денег банками возможно только в условиях частичного резервирования.

Да. Нет.

12. При наличии у банков избыточных резервов, следовательно, меньших объемах кредитования, предложение денег в экономике сокращается.

Да. Нет.

**2. Тест. Выберите единственный верный ответ.**

1. *Что является главным отличием банков от небанковских финансовых институтов:*
  - а) только банки имеют право выдавать кредиты;
  - б) только банки имеют право приема депозитов;
  - г) только банки имеют право эмиссии ценных бумаг;
  - д) только банки могут совершать операции с инвалютой.
  
2. *Какое равенство имеет место при системе полного резервирования:*
  - а) кредитов резервам;
  - б) депозитов резервам;
  - в) банковского мультипликатора нулю;
  - г) депозитов кредитам;
  - д) нет верного ответа.
  
3. *Какой сумме соответствует максимальная величина кредитов, которую может выдать коммерческий банк при системе частичного резервирования:*
  - а) разнице депозитов и обязательных резервов;
  - б) разнице депозитов и избыточных резервов;
  - в) разнице фактических резервов и депозитов;
  - г) разнице депозитов и фактических резервов;
  - д) разнице обязательных резервов и депозитов.
  
4. *Избыточные резервы коммерческого банка равны:*
  - а) разнице между величиной депозитов и кредитов;
  - б) величине денежных и «почти денежных» активов, хранящихся в банке и превышающих величину депозитов;
  - в) количеству денег, которые банк обязан хранить по закону;
  - г) разнице между величиной фактических резервов и величиной обязательных резервов;
  - д) все ответы верны.
  
5. *Что из перечисленного не относится к активам коммерческого банка:*
  - а) ценные бумаги других эмитентов;
  - б) наличные деньги;
  - в) собственный капитал банка;
  - г) имущество банка;
  - д) нет верного ответа.
  
6. *К пассивам коммерческого банка не относятся:*
  - а) кредиты;
  - б) собственный капитал банка;
  - в) депозиты;
  - г) банковские счета.
  
7. *Какое из представленных равенств является фундаментальным для баланса коммерческого банка:*
  - а) сумма собственного капитала и активов равна обязательствам;
  - б) сумма активов и обязательств равна собственному капиталу;
  - в) сумма обязательств и собственного капитала равна активам;
  - г) сумма активов и резервов равна собственному капиталу;
  - д) сумма кредитов и депозитов равна активам.

8. *При равенстве требований и обязательств в иностранной валюте имеет место:*
- а) открытая валютная позиция;
  - б) закрытая валютная позиция;
  - в) сбалансированная валютная позиция;
  - г) нет верного ответа.
9. *Длинная валютная позиция означает:*
- а) требования превышают обязательства по данной валюте;
  - б) обязательства превышают требования по данной валюте;
  - в) равенство требований и обязательств по данной валюте;
  - г) все ответы неверны.
10. *Ценные бумаги срочностью до 1 года являются инструментами:*
- а) рынка капитала;
  - б) денежного рынка;
  - в) рынка реальных активов;
  - г) спот рынка.
11. *Фьючерсные контракты обращаются:*
- а) только на бирже
  - б) только на внебиржевом рынке
  - в) как на биржевом, так и на внебиржевом рынке.
12. *Обыкновенная акция дает право:*
- а) голоса на общем собрании акционеров
  - б) на часть имущества предприятия при ликвидации;
  - в) на получение части прибыли (дивиденда);
  - г) получения информации и управления предприятием;
  - д) все ответы верны.
13. *Менее рискованные ценные бумаги имеют:*
- а) меньшую ликвидность;
  - б) большую доходность;
  - в) большую ликвидность и меньшую доходность;
  - г) нет верного ответа.
14. *Ценная бумага, удостоверяющая право ее владельца на долю в уставном капитале компании, – это:*
- а) долговая ценная бумага;
  - б) долевая ценная бумага;
  - в) бессрочная ценная бумага;
  - г) акцептованная ценная бумага.
15. *Ценная бумага, удостоверяющая право ее держателя на возврат суммы долга к определенной дате и выплату определенного процента, – это:*
- а) долговая ценная бумага;
  - б) долевая ценная бумага;
  - в) бессрочная ценная бумага;
  - г) производная ценная бумага.
16. *Ценная бумага, без идентификации владельца, называется:*
- а) именная;
  - б) предъявительская;
  - в) ордерная;
  - г) безымянная.

17. *Ценные бумаги, в основе которых лежат имущественные права на какой-либо актив, – это:*
- а) производные ценные бумаги;
  - б) основные ценные бумаги;
  - в) эмиссионные ценные бумаги;
  - г) акцептованные ценные бумаги.
18. *Как называется доход на акцию:*
- а) купон;
  - б) дивиденд;
  - в) премия.
19. *Акции, которые гарантируют стабильный дивиденд, но при этом не дают права голоса на общем собрании акционеров, называются:*
- а) привилегированными акциями;
  - б) изъятыми акциями;
  - в) простыми/обыкновенными акциями.
20. *Из чего складывается уставный капитал акционерного общества:*
- а) из номинальной стоимости акций;
  - б) из рыночной/курсовой стоимости акций;
  - в) из условной стоимости акций.
21. *Какая из ниже представленных ценных бумаг удостоверяет право ее держателя на получение в предусмотренный срок номинальной стоимости и зафиксированного процента от этой стоимости (купон):*
- а) вексель;
  - б) облигация;
  - в) чек;
  - г) акция;
  - д) фьючерс.
22. *Владельцы облигаций акционерного общества – это:*
- а) его кредиторы;
  - б) его партнеры;
  - в) его собственники.
23. *Разница между номинальной стоимостью облигации и реально уплаченной за нее ценой, которая меньше номинала, называется:*
- а) премия;
  - б) дисконт;
  - в) спред;
  - г) тратта.
24. *Облигации, выпускающиеся под залог имущества эмитента, называются:*
- а) обеспеченные облигации;
  - б) конвертируемые облигации;
  - в) купонные облигации.
25. *Купонная ставка по облигациям устанавливается:*
- а) по отношению к курсовой стоимости облигации;
  - б) по отношению к номинальной стоимости облигации;
  - в) по отношению к дисконту.
26. *Обязательство должника уплатить определенную сумму денег в установленный срок получателю денег или по его приказу третьему лицу, называется:*
- а) вексель;

- б) акция;
  - в) коносамент;
  - г) аккредитив.
27. *Передаточная надпись на векселе называется:*
- а) акцепт;
  - б) аллонж;
  - в) индоссамент.
28. *Ценная бумага, удостоверяющая внесение вклада в банк и право вкладчика на получение по истечении установленного срока суммы вклада и причитающихся по нему процентов, называется:*
- а) депозитный сертификат;
  - б) чек;
  - в) опцион;
  - г) депозитарная расписка.
29. *Выпускать депозитные и сберегательные сертификаты имеют право:*
- а) коммерческие банки;
  - б) паевые фонды;
  - в) страховые компании.
30. *Договор (контракт), дающий право купить или продать определенный актив (базовые ценные бумаги, валюту и пр.) по определенной (фиксированной в договоре) цене в заранее согласованную дату или в течение согласованного периода времени, называется:*
- а) вексель;
  - б) опцион;
  - г) договор цессии;
  - д) коносамент.
31. *Опционы бывают следующих видов:*
- а) опцион на покупку (опцион колл) и опцион на продажу (опцион пут);
  - б) бессрочный опцион;
  - в) переводной опцион.
32. *Опцион, исполнение которого возможно в течение установленного периода времени, а не на конкретную дату, называется:*
- а) американский;
  - б) европейский;
  - в) азиатский;
  - г) международный.
33. *Опцион, дающий право купить ценные бумаги по оговоренной цене в течение срока действия опциона, – это:*
- а) опцион колл;
  - б) опцион пут;
  - в) стеллаж;
  - г) аллонж.
34. *Опцион, дающий право продать ценные бумаги по установленной цене в течение срока действия опциона, – это:*
- а) опцион колл;
  - б) опцион пут;
  - в) предъявительский опцион;
  - г) индоссамент.
35. *Выберите из перечисленных производные ценные бумаги:*

- а) депозитные сертификаты;
  - б) векселя;
  - в) фьючерсные контракты;
  - г) опционы;
  - д) верны ответы а) и г);
  - е) верны ответы в) и г).
36. *Стандартный биржевой договор купли-продажи биржевого актива в определенный момент времени в будущем по цене, установленной сторонами сделки в момент ее заключения, – это:*
- а) фьючерсный контракт;
  - б) форвардный контракт;
  - в) опцион;
  - в) коноссамент.
37. *Цена исполнения по фьючерсному контракту называется:*
- а) страйк-цена;
  - б) спот-цена;
  - в) базисная цена;
  - г) фьючерсная цена.

### 3. Задачи.

1. Сколько составят избыточные резервы банка, если объем его фактических резервов равен 45 млн. долл., общая сумма текущих вкладов – 122 млн. долл., а норма обязательных резервов – 8%.
2. Какова сумма фактических резервов банка, если избыточные резервы составляют 9 млн. долл., общая сумма текущих вкладов – 36 млн. долл., норма обязательных резервов – 17%.
3. Сколько составляют обязательные резервы банка, если фактические резервы равны 53 млн. долл., избыточные резервы составляют 7% от депозитов, а норма обязательных резервов 14% .
4. Какова максимальная величина кредитов, которую может выдать коммерческий банк, при условии, что норма обязательных резервов составляет 15%, а величина обязательных резервов банка равна 26 млн. долл.
5. В нижеприведенной таблице представлен упрощенный баланс коммерческого банка.

Активы		Пассивы	
Резервы	220 тыс.долл.	Депозиты	1400 тыс.долл.
Кредиты	900 тыс.долл.		

- По данным представленного баланса коммерческого банка и при норме обязательных резервов 8%, определите максимальную величину нового кредита, который может быть предоставлен данным банком.
6. Первоначально объем депозитов банка составлял 450 тыс. долл., а величина обязательных резервов – 65 тыс. дол. Как изменятся кредитные возможности банка и предложение денег со стороны всей банковской системы, если произойдет сокращение вкладов банка на сумму 18 тыс. дол.
  7. Определите размер избыточных резервов банка в процентах от депозитов, при норме обязательного резервирования 6% и величине депозитов 18 тыс. дол. Известно, что банк может выдать кредиты объемом не более 14 тыс. дол.

## ТЕМА 8. ФИНАНСОВАЯ СИСТЕМА И НАЛОГОВО-БЮДЖЕТНАЯ ПОЛИТИКА



## Проверочные вопросы и задания по теме 8

1. Охарактеризуйте финансовую систему государства и ее структуру.
2. Опишите структуру и функции государственного бюджета и внебюджетных фондов.
3. Представьте сущность, виды и функции налогов.
4. Раскройте основные принципы налогообложения.
5. Дайте характеристику налоговых систем (прогрессивная, регрессивная, пропорциональная).
6. Что такое объект налогообложения и налоговая ставка?
7. Каков оптимальный уровень налоговой ставки и кривая Лаффера?
8. Дайте характеристику бюджетного дефицита и ее видов (первичный, фактический, структурный и циклический), а также раскройте способы его финансирования.
9. Объясните типы налогово-бюджетной политики: дискреционная (экспансивная, рестриктивная) и недискреционная (автоматическая).
10. Что такое мультипликатор сбалансированного бюджета (теорема Хаавельмо)?
11. Дайте характеристику понятия государственного долга, его видов (внутренний и внешний), а также способов его финансирования.

### ЧАСТЬ 1: НАЛОГИ

#### **1. Тест. Верно ли высказывание (Да, Нет)?**

1. Превышение предельной налоговой ставки над средней налоговой ставкой характерно для прогрессивной системы налогообложения.  
Да. Нет.
2. Налоги являются регрессивными, если по мере увеличения дохода налоговая ставка растет.  
Да. Нет.
3. Правительство использует налоги в качестве стабилизационного инструмента экономики.  
Да. Нет.
4. Кривая совокупного спроса сдвигается влево под воздействием роста ставки подоходного налога.  
Да. Нет.
5. Связь между ставкой налогов и величиной налоговых поступлений в бюджет описывается при помощи кривой Лаффера.  
Да. Нет.

#### **2. Тест. Выберите один верный ответ.**

1. При какой системе налогообложения увеличение дохода сопровождается ростом налоговой ставки:  
а) регрессивной;  
б) прогрессивной;  
в) пропорциональной;  
г) аккордной.
2. Уменьшение налоговой ставки по мере увеличения дохода характерно для следующей налоговой системы:  
а) регрессивной;  
б) пропорциональной;  
в) прогрессивной;  
г) нет верного ответа.
3. На какую из нижеприведенных величин оказывает воздействие изменение налогов:  
а) уровень цен;  
б) совокупное предложение;

- в) совокупный спрос;
- г) состояние государственного бюджета;
- д) все ответы верны.

4. При сокращении налогов в кейнсианской модели имеет место рост:

- а) потенциального объема выпуска;
- б) фактического объема выпуска;
- в) совокупных расходов;
- г) все предыдущие ответы не верны;
- д) верны ответы б и в.

5. Выберите из перечисленных прямые налоги:

- а) налог на имущество;
- б) налог на добавленную стоимость;
- в) подоходный налог;
- г) налог на наследство;
- д) верны ответы а, б, в.
- г) верны ответы а, в, г.

6. Выберите из перечисленных косвенные налоги:

- а) налог с оборота;
- б) налог на прибыль;
- в) таможенные пошлины;
- г) акцизный налог;
- д) верны ответы а, б, г.
- г) верны ответы а, в, г.

### 3. Задачи.

1. Для какой системы налогообложения характерна ситуация, когда сумма взимаемого с дохода в 30 тыс. долл. налога составляет 5 тыс. долл., а с дохода в 40 тыс. долл. – 5.5 тыс. долл.
2. К какой разновидности относится налог (прогрессивный, пропорциональный, регрессивный), если сумма взимаемого с дохода в 15 тыс. долл. налога составляет 1 тыс. долл., а с дохода в 25 тыс. долл. – 2.5 тыс. долл.
3. Сколько составляет средняя налоговая ставка на доход в 50 тыс. долл., если подоходный налог с суммы 40 тыс. долл. равен 4 тыс. долл., а с дохода в 50 тыс. долл. – 5.4 тыс. долл.
4. Сколько составляет предельная ставка налога, если, при увеличении дохода с 30 000 долл. до 37000 долл., налог на доход вырос с 4000 долл. до 5200 долл.

## ЧАСТЬ 2: ГОСБЮДЖЕТ И ГОСДОЛГ

1. Тест. Верно ли высказывание (Да, Нет)?

1. Госбюджет отражает основные виды доходов и расходов правительства.  
Да. Нет.
2. Если доходы бюджета равны расходам, то бюджет сбалансированный.  
Да. Нет.
3. Дефицит госбюджета возникает в том случае, когда расходы правительства превышают доходы бюджета.  
Да. Нет.

4. Наиболее используемым способом финансирования бюджетного дефицита в развитых странах является денежная эмиссия.

Да. Нет.

5. Способ, при котором правительство финансирует дефицит госбюджета за счет денежных средств, полученных от продажи населению государственных облигаций, называется монетизацией бюджетного дефицита.

Да. Нет.

6. Когда для финансирования бюджетного дефицита правительство выпускает гособлигации и продает их населению, то предложение денег в экономике увеличивается.

Да. Нет.

7. Если для финансирования бюджетного дефицита правительство выпускает гособлигации, которые покупает ЦБ, предложение денег увеличивается.

Да. Нет.

8. Ежегодно сбалансированный бюджет усиливает циклические колебания экономики.

Да. Нет.

9. Сторонники теории «функциональных финансов» считают, что госбюджет должен быть сбалансированным не ежегодно, а на циклической основе.

Да. Нет.

10. Сторонники концепции «функциональных финансов» считают, что главной целью является обеспечение полной занятости и стабильного уровня цен, а не сбалансированного бюджета.

Да. Нет.

11. Величина госдолга представляет собой накопленную сумму всех дефицитов госбюджета (за вычетом суммы профицитов бюджета).

Да. Нет.

12. Внутренний долг ведет к вытеснению госзакупок товаров и услуг и поэтому к уменьшению величины дефицита госбюджета.

Да. Нет.

## **2. Тест. Выберите единственный верный ответ**

1. К доходам государственного бюджета не относятся:

- а) средства от приватизации;
- б) акцизы;
- в) жалование государственных служащих;
- г) сеньораж;
- д) средства от продажи государственных ценных бумаг.

2. К расходам государственного бюджета относятся:

- а) налог на добавленную стоимость;
- б) таможенные пошлины;
- в) взносы на социальное обеспечение;
- г) прибыль государственных предприятий;
- д) проценты по государственным облигациям.

3. Дефицит государственного бюджета может быть профинансирован:

- а) сокращением государственных закупок товаров и услуг;
- б) повышением налоговых ставок;
- в) уменьшением трансфертных выплат;
- г) выпуском государственных облигаций;
- д) все ответы верны.

4. Способом финансирования дефицита госбюджета не является заем:

- а) у МВФ; б) у ЦБ; в) у КБ; г) у казначейства; д) у населения.

5. Финансирование дефицита госбюджета за счет внутреннего долга:

- а) приводит к росту ставки процента;

- б) вытесняет частные инвестиционные расходы;
- в) может привести к сокращению производственного потенциала в будущем;
- г) может в будущем увеличить дефицит государственного бюджета;
- д) все ответы верны.

6. Показателем бремени государственного долга для экономики является:

- а) абсолютная величина долга;
- б) темпы роста долга;
- в) сумма процентных выплат по долгу;
- г) прирост величины долга по сравнению с предыдущим годом;
- д) отношение абсолютной величины долга к объему ВВП.

7. Эффект вытеснения, связанный с финансированием дефицита госбюджета за счет внутреннего долга:

- а) сокращает частные инвестиционные расходы;
- б) приводит к росту ставки процента;
- в) может привести к сокращению запаса капитала и производственных возможностей экономики в будущем;
- г) ведет к перераспределению доходов между частным и государственным сектором;
- д) все ответы верны.

### 3. Задачи

1. Дефицит государственного бюджета был профинансирован долговым способом. Известно, что в дальнейшем треть государственных облигаций была выкуплена у коммерческих банков центральным банком, в результате чего предложение денег увеличилось на максимальную величину, равную 60 млрд. долл. Какую величину составлял дефицит государственного бюджета, если норма обязательных резервов составляет 15%.

2. В экономике государственные закупки товаров и услуг равны 950 млрд. дол., совокупный доход – 5600 млрд. дол., налоговая ставка – 15%, аккордные налоги – 220 млрд. дол., процентная ставка по государственным облигациям – 10%, стоимость всех имеющихся государственных облигаций – 1300 млрд. дол., трансфертные платежи – 80 млрд. дол., из них субсидии фирмам – 35 млрд. дол. Определите состояние государственного бюджета (профицитный, сбалансированный).

## ЧАСТЬ 3: НАЛОГОВО-БЮДЖЕТНАЯ (ФИСКАЛЬНАЯ) ПОЛИТИКА

### 1. Тест. Верно ли высказывание (да, нет)?

1. К инструментам фискальной политики относятся госзакупки товаров и услуг, налоги, социальные трансфертные выплаты и субсидии фирмам.

Да.                      Нет.

2. Уменьшение государственных закупок сокращает как совокупный спрос, так и совокупное предложение.

Да.                      Нет.

3. Рост налогов сдвигает влево и кривую совокупного спроса, и кривую совокупного предложения.

Да.                      Нет.

4. Понятие дискреционной фискальной политики соответствует понятию стимулирующей фискальной политики.

Да.                      Нет.

5. Меры дискреционной фискальной политики в краткосрочном периоде оказывают влияние только на объем выпуска.

Да.                      Нет.

6. Пособия по безработице служат примером автоматического стабилизатора, потому что когда доходы сокращаются, сумма выплат пособий по безработице увеличивается.  
Да. Нет.
7. Все налоги являются встроенными стабилизаторами.  
Да. Нет.
8. Автоматические стабилизаторы увеличивают дефицит бюджета в период спада и уменьшают его в период бума.  
Да. Нет.
9. Важным преимуществом автоматических стабилизаторов является то, что они действуют, не требуя решения правительства относительно момента, когда им нужно вступать в действие.  
Да. Нет.
10. Мультипликатор государственных закупок тем выше, чем выше предельная склонность к потреблению.  
Да. Нет.
11. Чем больше предельная склонность к сбережению, тем меньше влияние изменения величины гос.закупок на изменение величины дохода.  
Да. Нет.
12. Если предельная склонность к сбережению составляет 0,5, то мультипликатор налогов равен (-5).  
Да. Нет.
13. Если мультипликатор налогов равен (-1), то предельная склонность к потреблению равна предельной склонности к сбережению.  
Да. Нет.

**2. Тест. Выберите единственный верный ответ.**

1. *Мерой фискальной политики не является:*  
а) изменение величины государственных расходов;  
б) регулирование рыночной ставки процента;  
в) регулирование трансфертов;  
г) изменение налоговых льгот;  
д) изменение налоговых ставок.
2. *Сокращение налогов сдвигает:*  
а) кривую совокупного предложения вправо;  
б) кривую совокупного спроса вправо;  
в) кривую совокупного предложения влево;  
г) кривую совокупного спроса влево;  
д) вправо и кривую совокупного спроса, и кривую совокупного предложения.
3. *Мерой сдерживающей фискальной политики является:*  
а) повышение ставки процента;  
б) сокращение трансфертных платежей;  
в) уменьшение предложения денег;  
г) снижение налогов;  
д) все ответы верны
4. *Мерой стимулирующей фискальной политики является рост:*  
а) налогов;  
б) госзакупок;  
в) предложения денег;  
г) ставки процента;  
д) уровня цен.
5. *Сдерживающая фискальная политика состоит в:*  
а) увеличении государственных расходов и налогов;

- б) сокращении государственных расходов и налогов;
- в) увеличении государственных расходов и снижении налогов;
- г) сокращении государственных расходов и увеличении налогов;
- д) поддержании государственных расходов и налогов на неизменном уровне.

6. *Стимулирующая фискальная политика используется для того, чтобы:*

- а) ликвидировать рецессионный разрыв;
- б) снизить инфляцию;
- в) снизить ставку процента;
- г) ликвидировать инфляционный разрыв;
- д) сократить дефицит государственного бюджета.

7. *Если в экономике рецессия, то для стабилизации экономики правительство должно снизить:*

- а) налоги;
- б) государственные закупки;
- в) величину дефицита государственного бюджета;
- г) трансфертные платежи;
- д) верны ответы а и в.

8. *В соответствии с кейнсианской теорией, снижение налогов и увеличение государственных закупок приведет к:*

- а) сокращению объема выпуска и росту уровня безработицы;
- б) сокращению объема выпуска, а уровень безработицы не изменится;
- в) росту объема выпуска и снижению уровня безработицы;
- г) росту объема выпуска и уровня безработицы;
- д) снижению уровня безработицы, а объем выпуска не изменится.

9. *Автоматическим стабилизатором выступает:*

- а) военные расходы правительства;
- б) расходы на создание космического корабля;
- в) расходы на государственное образование;
- г) расходы на выплату пособий по безработице;
- д) все ответы верны.

10. *К автоматическим стабилизаторам не относится:*

- а) пособия по бедности;
- б) пособия по безработице;
- в) пособия по нетрудоспособности;
- г) субсидии фермерам.

11. *Автоматическим стабилизатором не является:*

- а) пропорциональный подоходный налог;
- б) налог на прибыль корпораций;
- в) прогрессивный подоходный налог;
- г) налог на добавленную стоимость;
- д) аккордный налог.

12. *Величина мультипликатора налогов всегда:*

- а) больше или равна  $-1$ ;
- б) меньше  $0$ , но больше  $-1$ ;
- в) меньше или равна  $-1$ ;
- г) любая отрицательная величина.

13. *Мультипликатор сбалансированного бюджета показывает, что:*

- а) равное увеличение государственных закупок и налогов приведет к увеличению существующего рецессионного разрыва;

- б) равное увеличение государственных закупок и налогов приведет к увеличению равновесного ВВП;
- в) небольшой дефицит государственного бюджета может оказать сдерживающее или дефляционное воздействие на экономику;
- г) если сбережения бизнеса равны нулю, т.е. выручка фирм от продаж равна издержкам, то предложение создает свой собственный спрос;
- д) уровень ВВП не может быть ниже чем тот, при котором потребление и располагаемый доход равны.

### **3. Задачи**

1. На какую величину возрастет совокупный объем выпуска, если государственные закупки увеличиваются на 100 млрд. долл., а предельная склонность к потреблению равна 0,75.
2. Определите величину мультипликатора налогов, если правительство вводит аккордный налог 10 млн. долл., а  $MPC = 0,75$ .
3. На какую величину возрастет равновесный уровень дохода, если государственные закупки увеличиваются на 100 млрд. долл., а налоги на 50 млрд. долл. Известно, что предельная склонность к потреблению равна 0,75.
4. Что произойдет с совокупным спросом, если предельная склонность к потреблению равна 0,75 и правительство сокращает трансфертные платежи на 250 млн. долл.
5. Предположим, что экономика находится на уровне потенциального ВВП и предельная склонность к потреблению равна 0,75. Вследствие обострившейся политической ситуации в регионе, правительство увеличивает военные расходы на 21 млрд. долл. Какие шаги должно предпринимать правительство, для того чтобы экономика осталась на уровне потенциального ВВП.
6. Если фактический ВВП составлял 1750 млрд. долл., а потенциальный ВВП равен 1500 млрд. долл., а предельная склонность к сбережению, равной 0,25. Как правительство должно изменить величину государственных закупок, чтобы достичь уровня полной занятости.
7. Фактический ВВП страны составляет 2000 млрд. долл. Чтобы обеспечить уровень полной занятости, правительство сокращает государственные закупки на 50 млрд. долл. и увеличивает налоги на 20 млрд. долл. Определите величину потенциального ВВП, если предельная склонность к потреблению равна 0,75.
8. В экономике страны естественный уровень безработицы равен 7%, а фактический – 9%. Потенциальный ВВП составляет 3000 млрд. долл., коэффициент Оукена – 2,5. Какую политику должно проводить правительство для стабилизации экономики (рассмотреть все возможные инструменты), если известно, что предельная склонность к потреблению равна 0,9.

## ТЕМАТИКА КУРСОВЫХ РАБОТ ПО ДИСЦИПЛИНЕ «МАКРОЭКОНОМИКА»

1. Особенности предмета и метода макроэкономического анализа.
2. Сравнительный анализ концептуальных подходов основных школ и направлений макроэкономики.
3. Основные проблемы макроэкономической политики.
4. Система национальных счетов (СНС): назначение, показатели и принципы построения.
5. ВВП и ВНП. Взаимосвязь показателей СНС.
6. Кейнсианская и неоклассическая модели общего экономического равновесия.
7. Макроэкономическое равновесие в модели AD-AS.
8. Особенности модели «расходы-доходы». Кейнсианский крест.
9. Теоретические аспекты государственного регулирования экономики.
10. Цикличность экономического развития: причины, характерные черты. Теории циклов.
11. Безработица и ее социально-экономические последствия.
12. Бедность и поляризация доходов. Социальная справедливость.
13. Инфляция и антиинфляционная политика. Оценка социально-экономических последствий инфляции.
14. Проблемы взаимосвязи инфляции и безработицы.
15. Деньги. Характеристика денежной системы.
16. Роль и функции Центрального банка.
17. Режимы и инструменты денежно-кредитной политики.
18. Трансмиссионный (передаточный) механизм денежно-кредитной политики.
19. Структура и функции банковской системы.
20. Современная банковская система РФ: состояние и перспективы развития.
21. Активные и пассивные операции коммерческих банков. Кредитная мультипликация.
22. Сущность и формы кредита. Принципы кредитования.
23. Государственный бюджет. Характеристика бюджетной политики.
24. Налоги: сущность, функции и место в системе государственного регулирования экономики.
25. Бюджетный дефицит и способы его покрытия.
26. Финансовая система. Участники финансового рынка.
27. Рынок ценных бумаг.
28. Виды ценных бумаг.
29. Государственный долг и методы управления им.
30. Модель IS-LM: общие подходы к макроэкономическому анализу.
31. Анализ денежно-кредитной и налогово-бюджетной политики с помощью модели IS-LM.
32. Экономический рост – факторы, измерение и типы. Сравнительный анализ некейнсианских и неоклассических моделей равновесного экономического роста.
33. Теории международной торговли. Государственное регулирование внешней торговли.
34. Платежный баланс и его структура. Регулирование платежного баланса.
35. Внешнеэкономическое равновесие и особенности макроэкономической политики в малой открытой экономике.
36. Валютный курс и паритет покупательной способности. Плавающие и фиксированные валютные курсы.
37. Международные финансово-экономические институты.



## ОТВЕТЫ И РЕШЕНИЯ К ТЕСТАМ И ЗАДАЧАМ

### Тема 1

**1. Тест. Выберите один или несколько правильных ответов.**

1 – а, г, д; 2 – б, в, г; 3 – б, в; 4 – г; 5 – в; 6 – а, в; 7 – г; 8 – а, г, д; 9 – г, в, а, б; 10 – в, д; 11 – в; 12 – г; 13 – б; 14 – г; 15 – б, в; 16 – д; 17 – в; 18 – б; 19 – в; 20 – в; 21 – б; 22 – а.

### Тема 2

**1. Тест. Выберите единственный правильный ответ.**

1 – г; 2 – г; 3 – б; 4 – г; 5 – б; 6 – в; 7 – е; 8 – г; 9 – в; 10 – г; 11 – б; 12 – а; 13 – а; 14 – г; 15 – а; 16 – а; 17 – а; 18 – б; 19 – а; 20 – а.

**2. Задачи.**

1) **Решение:**  $4700/3200 \cdot 100\% = 150\%$ .

2) **Решение:**  $2200 \cdot 1.7 = 3740$  млрд. долл.

3) **Решение:** Номинальный ВВП 2011г. = 4000 млрд. долл.

Реальный ВВП 2011г. =  $4000/1.36 = 2941$  млрд. долл.

4) **Решение:** Реальный ВВП 2011г. =  $360/1.05 = 342.9$  млрд. долл.

Реальный ВВП 2012г. =  $440/1.3 = 338.5$  млрд. долл.

Изменение составило:  $338.5 - 342.9 = -4.4$  млрд. долл.

5) **Решение:**  $4900 + 200 - 400 = 4700$  млрд. долл.

6) **Решение:**  $5200 - 510 = 4690$  млрд. долл.

7) **Решение:**  $1700 - 36 - 44 + 23 + 15 = 1658$  млрд. долл.

8) **Решение:** Обозначим реальный ВВП 2005г. через «х». Тогда, дефлятор 2005г. будет равен  $400/x$ . Так как по условиям задачи по итогам 2010г. реальный ВВП вырос на 20% по сравнению с 2005г., то его величина составила  $(x+0.2x)$ , а с учетом того, что произошел двукратный рост дефлятора ВВП за эти годы, то его можно представить следующим образом:  $2 \cdot 400/x = 800/x$ .

Номинальный ВВП 2010г. =  $(x+0.2x) \cdot 800/x = 960$ .

9) **Решение:** Для расчета ИПЦ используется индекс Ласпейреса  $I = \frac{\sum p_1 \cdot q_0}{\sum p_0 \cdot q_0}$

ИПЦ 2010г. =  $5 \cdot 2 + 7 \cdot 4 + 10 \cdot 8/4 + 2 \cdot 9 + 4 \cdot 6 + 8 = 1.28$

10) **Решение:**  $2300/2100 \cdot 100\% = 109.5$

11) **Решение:**  $40 \cdot 1.2 - 5 = 43$  тыс. долл.

12) **Решение:**

**ВНП (по расходам)** = Потребительские расходы + Валовые инвестиции + Госзакупки товаров и услуг + (Экспорт – Импорт) =  $340 + 81 + 101 + 43 - 28 = 537$  ден. ед.

**ВНП (по доходам)** = Заработная плата + Процентные платежи + Арендная плата + Доходы от собственности + Прибыль корпораций (Налог на прибыль корпораций + Дивиденды + Нераспределенная прибыль корпораций) + Косвенные налоги на бизнес + Амортизация =  $342 + 21 + 28 + 69 + 40 (12 + 20 + 8) + 15 + 22 = 537$  ден. ед.

**ВВП** = ВНП – чистые факторные доходы из-за рубежа (доходы, полученные гражданами данной страны за рубежом – доходы, полученные иностранцами в данной стране) =  $537 - (16 - 8) = 529$  ден. ед.

**ЧНП** = ВНП – Амортизация =  $537 - 22 = 515$  ден. ед.

**НД** = ЧНП – Косвенные налоги на бизнес =  $515 - 15 = 500$  ден. ед.

**ЛД** = НД – Взносы на социальное страхование - Налог на прибыль корпораций - Нераспределенная прибыль корпораций + Трансфертные платежи + Проценты по государственным облигациям =  $500 - 46 - 12 - 8 + 16 + 23 = 473$  ден. ед.

**РД** = ЛД - Индивидуальные налоги =  $473 - 51 = 422$  ден. ед.

**Чистые инвестиции** = Валовые инвестиции – Амортизация =  $81 - 22 = 59$  ден. ед.

**Личные сбережения** = РД – Потребительские расходы =  $422 - 340 = 82$  ден. ед.

13) **Решение:** Для решения используется формула дефлятора.

Реальный ВВП1 =  $650:1,05 = 619$  ден. ед. (сколько было).

Реальный ВВП2 =  $520:0,94 = 553$  ден. ед. (сколько стало).

14) **Решение:** ЧНП =  $3600 - 3600 \cdot 0,04 = 3456$  ден. ед.

НД =  $3456 - 340 = 3116$  ден. ед.

РД =  $3116 - 250 - 130 - 589 - 104 + 591 = 2634$  ден. ед.

15) **Решение:**

Индекс цен (ИПЦ) =  $(9 \cdot 50 + 5 \cdot 65 + 3 \cdot 90) / (8 \cdot 50 + 6 \cdot 65 + 2 \cdot 90) = 1045 / 970 = 1,08$

Дефлятор =  $(9 \cdot 80 + 5 \cdot 53 + 3 \cdot 110) / (8 \cdot 80 + 6 \cdot 53 + 2 \cdot 110) = 1315 / 1178 = 1,12$

### Тема 3

1. **Тест. Выберите единственный правильный ответ.**

1 – г; 2 – а; 3 – а; 4 – в; 5 – г; 6 – г; 7 – г; 8 – д; 9 – г; 10 – б; 11 – г; 12 – г; 13 – а; 14 – е; 15 – а; 16 – г; 17 – г; 18 – в; 19 – д; 20 – а; 21 – б; 22 – б; 23 – в; 24 – а; 25 – г; 26 – б; 27 – а; 28 – в.

2. **Задачи.**

1) **Решение:**

Уровень равновесного ВВП в долгосрочном периоде равен потенциальному, т.е. 3400 млрд. долл.

$$3400 = 3860 - 160P \Rightarrow P = 2,875$$

Подставив значение P в новую кривую совокупного спроса, можем определить уровень равновесного ВВП в краткосрочном периоде.

$$Y_{\text{краткосроч.}} = 3970 - 200 \times 2,875 = 3395 \text{ млрд. долл.}$$

2) **Решение:**

Уровень равновесного ВВП в долгосрочном периоде равен потенциальному, т.е. 4000 млрд. долл.

$$2700 = 2960 - 120P \Rightarrow P = 2,17$$

Подставив значение P в новую кривую совокупного спроса, можем определить уровень равновесного ВВП в краткосрочном периоде.

$$Y_{\text{краткосроч.}} = 2740 - 120 \times 2,17 = 2480 \text{ млрд. долл.}$$

3) **Решение:**

$$370 - (260 - 40) = 150 \text{ млн. ден. ед.}$$

### Тема 4

1. **Тест. Выберите единственный правильный ответ.**

1 – г; 2 – г; 3 – г; 4 – б; 5 – в; 6 – б; 7 – в; 8 – а; 9 – в; 10 – в; 11 – в; 12 – б; 13 – а; 14 – б; 15 – а; 16 – а; 17 – в; 18 – в; 19 – б; 20 – а; 21 – б; 22 – а; 23 – а; 24 – а; 25 – а; 26 – б; 27 – б; 28 – б; 29 – б; 30 – а; 31 – б; 32 – а; 33 – б; 34 – а; 35 – а; 36 – в; 37 – б.

2. **Задачи**

1) **Решение:**  $40/50 - 1 = 0,2$

2) **Решение:**  $(4550 - 4400) / (6400 - 6200) = 0,75 - 1 = 0,25$

3) **Решение:**  $90/250 = 0,36$

4) **Решение:**

Исходя из данных, можно определить функцию сбережений, если вычесть из суммы располагаемого дохода величину потребления:  $S = y - 30 - 0,4y = -30 + 0,6y$ .

Далее, исходя из условия равновесия на рынке благ, определим величину равновесного НД:  $y^* = 30 + 0.4y + 60 \Rightarrow y^* = 150$ .

При увеличении автономных сбережений на 8 у.е. функция сбережений примет следующий вид:  $S = -22 + 0,6y$ .

Тогда  $y = 22 + 0.4y + 60 \Rightarrow y^* = 137$ .

Таким образом, произошло сокращение НД на 13.3 у.е. Данный эффект носит название «парадокс сбережений», когда увеличение автономных сбережений на 8 у.е. привело к сокращению автономного потребления на ту же величину.

По условиям задачи мультипликатор равен  $1/(1 - 0,4) = 1.6$ . Вследствие сокращения автономного потребления на 8 у.е., НД уменьшился на  $8 * 1.6 = 12.8$  у.е.

## Тема 5

### 1. Тест. Верно ли высказывание (Да, Нет)?

Да: 3, 5, 9, 10, 13, 14, 15, 18, 19, 20, 21.

Нет: 1, 2, 4, 6, 7, 8, 11, 12, 16, 17.

### 2. Тест. Выберите один или несколько правильных ответов.

1 – г; 2 – а; 3 – д; 4 – в; 5 – в; 6 – д; 7 – в; 8 – б; 9 – г; 10 – а; 11 – в; 12 – а; 13 – б; 14 – а; 15 – г; 16 – д; 17 – а; 18 – в; 19 – д; 20 – в, г; 21 – в; 22 – а, в, г, е; 23 – а, в, д; 24 – а, в; 25 – б; 26 – а; 27 – а; 28 – в; 29 – а, в; 30 – а; 31 – а; 32 – г; 33 – г; 34 – г; 35 – б; 36 – в; 37 – в; 38 – а.

### 3. Задачи.

#### 1) Решение:

Сначала необходимо рассчитать реальный ВВП 2011г.  $= 4700 / 0.6 = 7833.3$  млрд. долл.

Темп изменения реального ВВП  $= ((7833.3 - 5100) / 5100) \times 100\% = 53.6\%$ .

Так как имел место рост реального ВВП на 53.6%, следовательно, экономика находится в фазе подъема.

#### 2) Решение:

Реальный ВВП 2009г.  $= 2500 / 1,12 = 2232$ . Поскольку экономика страны «X» находится в фазе спада, то реальный ВВП 2009г. сократился по сравнению с аналогичным показателем годом ранее (темп роста составил отрицательную величину (-7%)).

$-7 = ((2232 - \text{ВВП}_{\text{реал.2008}}) / \text{ВВП}_{\text{реал.2008}}) \times 100\%$

$\text{ВВП}_{\text{реал.2008}} = 2400$ .

Причиной спада стало сокращение совокупного предложения (AS).

#### 3) Решение: $(127 - 119) / 119 * 100\% = 6.72\%$

#### 4) Решение: $9.6 / (9.6 + 88.4) \times 100\% = 9.8\%$

#### 5) Решение:

Обозначим число занятых через X.

$2 / (X + 2) = 0.17 \Rightarrow X + 2 = 11.76$ .  $X = 9.76$  млн. чел.

#### 6) Решение:

1. Численность рабочей силы равна:

$42 + 7.7 = 49.7$  млн. чел.

2. Уровень безработицы равен:

$7.7 / 49.7 \times 100\% = 15.49\%$ .

#### 7) Решение:

Уцикл.  $= (42 + 3.8) * 0.017 = 0.78$  млн. чел.  $U^* = (3.8 - 0.78) / 45.8 \times 100\% = 6.59\%$ .

#### 8) Решение:

Как известно, естественный уровень безработицы складывается из суммы фрикционной и структурной безработицы.

$0.06 = (\text{Уфрикцион.} + \text{Уструктур.}) / (80 - 18) \Rightarrow \text{Уфрикцион.} + \text{Уструктур.} = 3.72 \text{ млн. чел.}$   
 $\text{Уциклич.} = 62 - 45 = 17 \text{ млн. чел.}$   
 $\text{Уровень циклической безработицы} = (17 - 3.72) / 62 \times 100\% = 21.42\%$

**9) Решение:**

$(21 - 27) / 27 = -2.5 \text{ Уциклич.} \Rightarrow \text{Уциклич.} = 8.89\%$

**10) Решение:**

$\text{Уциклич.} = 8 / (58 + (3 + 6 + 8)) \times 100\% = 10.67\%$   
 $(1130 - 1350) / 1350 = -\lambda * 0.1067 \Rightarrow \lambda = 1.53$

**11) Решение:**

$(1550 - Y^*) / Y^* = -2.7 (0.11 - 0.06) \Rightarrow Y^* = 1791 \text{ млрд. долл.}$

**12) Решение:**

Используем формулу:  $\pi = \pi^e - y(u - u^*)$ .

$$\pi = 8 - 0.4(10 - 5) = 6\%$$

**13) Решение:**

Используем формулу:  $r = i - \pi / 1 + \pi$

Отсюда  $i = r(1 + \pi) + \pi$

Подставим значения  $i = 0.1 * (1 + 0.13) + 0.13 = 0.243 * 100\% = 24.3\%$ .

**14) Решение:**

Фактический уровень безработицы:

$16 / (214 + 16) * 100\% = 6.96\%$

Фактический ВВП:

$3800 - Y = -2.4 * 3800 * 0.07 = -638.4 \Rightarrow Y = 4438.4$

## Тема 6

### 1. Тест. Верно ли высказывание (Да, Нет)?

Да: 1; 2; 3; 7; 8; 10; 11; 18; 19; 20; 21; 22; 23; 24; 29; 30; 35; 36; 37; 40.

Нет: 4; 5; 6; 9; 12; 13; 14; 15; 16; 17; 25; 26; 27; 28; 31; 32; 33; 34; 38; 39; 41; 42; 43; 44.

### 2. Тест. Выберите один или несколько правильных ответов.

1 – г; 2 – в; 3 – а; 4 – в; 5 – в; 6 – б; 7 – а; 8 – г; 9 – в; 10 – г; 11 – в; 12 – г; 13 – в; 14 – б, г; 15 – б, г;  
 16 – а, г, д; 17 – б; 18 – ; 19 – в; 20 – г; 21 – в; 22 – г; 23 – д; 24 – д; 25 – а; 26 – д; 27 – е; 28 – а; 29 –  
 в; 30 – б; 31 – б; 32 – а; 33 – в; 34 – е; 35 – д; 36 – г; 37 – г; 38 – в; 39 – в; 40 – а; 41 – г; 42 – б; 43 – б;  
 44 – в; 45 – а; 46 – б; 47 – б; 48 – в.

### 3. Задачи.

1) **Решение:**  $0.2 * 950000 = 190000$  (обязательные резервы)

Избыточные резервы = Общие резервы – обязательные резервы =  $220000 - 190000 = 30000$   
 долл.

2) **Решение:**

Обозначим массу наличных денег через «х», тогда депозиты банковской системы составят  
 «5х».

Депозиты = Резервы / Норма резервирования =  $300 \text{ млрд. долл.} / 0.15 = 2000 \text{ млрд. долл.}$

Масса наличных денег =  $2000 \text{ млрд.} / 5 = 400 \text{ млрд. долл.}$

Объем предложения денег в экономике равен сумме депозитов банковской системы и  
 наличных денег =  $2000 \text{ млрд. долл.} + 400 \text{ млрд. долл.} = 2400 \text{ млрд. долл.}$

3) **Решение:** Обозначим: объем депозитов через “d”; наличность – через “с”.

$c/d = 0.3 \Rightarrow d = c/0.3$

$$d=(200 \text{ млрд. долл.} - c)/0.1$$

Приравняв правые части, при равенстве левых, получим  $c=150$ , тогда  $d=150/0.3=500$  млрд.долл.

4) **Решение:**  $3 \cdot 1/0.08=37.5$  млн. долл. (возрастет на 37.5 млн. долл.)

5) **Решение:**  $(200000-200000 \cdot 0.14) \cdot (1-0.14)=147920$  долл.

6) **Решение:**  $-50 \cdot (1/0.08) = -625$  тыс. долл.

7) **Решение:**

а) из формулы количественной теории денег  $MV = PY$  определим  $Y = MV/P$ .

Отсюда следует, что при росте денежной массы в 1.5 раза ( $M_2 = 1.5M_1$ ), реальный ВВП при прочих равных условиях также вырастает в 1.5 раза ( $3600 \times 1.5$ ) и составит 5400 млрд. долл.

б) при росте скорости обращения денег в 1,5 раза ( $V_2 = 1,5 V_1$ ) и уровня цен в 2 раза ( $P_2 = 2P_1$ ), реальный ВВП увеличится в:

$$1.5M \times 1,5V / 2P = 1,125 \text{ раза и составит } 4050 \text{ млрд. долл. } (3600 \times 1,125)$$

8) **Решение:**

$$M_0=14.8 \text{ млрд. драм.}$$

$$M_1= M_0+ \text{ депозиты до востребования}=14.8+83,2=98 \text{ млрд. драм.}$$

$$M_2= M_1+ \text{ мелкие срочные депозиты}=98+64,7=162.7 \text{ млрд. драм.}$$

$$M_{2X}=M_2+\text{депозиты в иностранной валюте}=162.7+2.407+707.2=3276.9 \text{ млрд. драм.}$$

$$M_3=M_2+ \text{ крупные срочные депозиты}+\text{краткосрочные государственные ценные бумаги}=162.7+6,5+4,3=173.5 \text{ млрд. драм.}$$

## Тема 7

### 1. Тест. Верно ли высказывание (Да, Нет)?

Да: 2; 3; 4; 5; 8; 10; 11; 12.

Нет: 1; 6; 7; 9.

### 2. Тест. Выберите единственный верный ответ.

1 – б; 2 – б; 3 – а; 4 – г; 5 – в; 6 – а; 7 – в; 8 – б; 9 – а; 10 – б; 11 – а; 12 – д; 13 – в; 14 – б; 15 – а; 16 – б; 17 – а; 18 – б; 19 – а; 20 – а; 21 – б; 22 – а; 23 – б; 24 – а; 25 – б; 26 – а; 27 – в; 28 – а; 29 – а; 30 – б; 31 – а; 32 – а; 33 – а; 34 – б; 35 – е; 36 – а; 37 – г.

### 3. Задачи.

1) **Решение:**  $R_{избыт.}=45-0.08 \times 122=35.24$  млн. долл.

2) **Решение:**  $R_{факт.}=0.17 \times 36+9=15.12$  млн. долл.

3) **Решение:**  $53=0.14 \times D+0.07 \times D \Rightarrow D=252.4$ ;  $R_{обяз.}=0.14 \times 252.4=35.3$  млн. долл.

4) **Решение:**  $D=26/0.15=173.3$ ;  $K_{ред.макс.}=173.3-173.3 \times 0.15=147.3$  млн. долл.

5) **Решение:**  $K=220-1400 \times 0.08=108$  тыс. долл.

6) **Решение:**  $r=65/450 \times 100\%=14.4\%$   $mult=1/0.144=6.94 \Rightarrow K_1=D_1 - R_{об1}=450-450 \times 0.144=385.2$ ;

$$M_1=385.2 \times 14.4=5546.9 \text{ тыс.долл. } D_2=450-18=432 \text{ тыс. дол.};$$

$K_2=432-432 \times 0.144=369.8$  тыс. долл.  $K=385.2 - 369.8 = 15.4 \Rightarrow$  Произойдет сокращение кредитных возможностей банка на 15.4.

$$M=15.4 \times 14.4=221.76 \Rightarrow \text{предложение денег упадет на величину } 221.76$$

7) **Решение:**  $K = 18 - 18 \times 0.06=16.92$  тыс. дол;  $R_{изб}=16.92-14=2.92$  тыс. долл.

$$R_{изб}/D \times 100\%=2.92/18 \times 100\%=16.2\%.$$

## Тема 8

### Часть 1: Налоги

#### 1. Тест. Верно ли высказывание (Да, Нет)?

Да: 1; 3; 4; 5.  
Нет: 2.

**2. Тест. Выберите один верный ответ.**

1 – б; 2 – а; 3 – д; 4 – д; 5 – г; 6 – г.

**3. Задачи**

1) **Решение:**  $T1=5000/30\ 000=0,17$ ;  $T2=5500/40\ 000=0,14$

Так как  $T2 < T1$ , то такая ситуация характерна для регрессивной системы налогообложения.

2) **Решение:**  $T1=1000/15\ 000=0,07$ ;  $T2=2500/25\ 000=0,1$ .

Так как  $T2 > T1$ , то данный налог относится к прогрессивным.

3) **Решение:**  $(5.4/50) \times 100 = 10.8\%$

4) **Решение:**  $(5200-4000/37\ 000-30\ 000) \times 100\% = 17.1\%$

**Часть 2: Госбюджет и госдолг**

**1. Тест. Верно ли высказывание (Да, Нет)?**

Да: 1; 2; 3; 7; 8; 10; 11.

Нет: 4; 5; 6; 9; 12.

**2. Тест. Выберите единственный верный ответ.**

1 – в; 2 – д; 3 – г; 4 – г; 5 – д; 6 – д; 7 – д.

**3. Задачи.**

1) **Решение:**  $60/(1/0,15)=9$ ;  $9 \times 3=27$

2) **Решение:**  $(5600-0,15+220) - (950+80+1300 \times 0,1) = -100$  (дефицитный).

**Часть 3: Налогово-бюджетная (фискальная) политика**

**1. Тест. Верно ли высказывание (да, нет)?**

Да: 1; 3; 6; 8; 9; 10; 11; 13.

Нет: 2; 4; 5; 7; 12.

**2. Тест. Выберите единственный верный ответ.**

1 – б; 2 – д; 3 – б; 4 – б; 5 – г; 6 – а; 7 – а; 8 – в; 9 – г; 10 – в; 11 – д; 12 – в; 13 – б.

**3. Задачи.**

1) **Решение:**  $100 \times 1/1-0,75 = 400$  млрд. долл.

2) **Решение:**  $-0,75 / 1-0,75 = -3$ ;

3) **Решение:**  $100 \times 1/1-0,75 + 50 \times (-0,75/1-0,75) = 250$  млрд. долл.

4) **Решение:**  $(-250 \times 0,75/1-0,75) = -750$  (сократится на 750 млн. долл.)

5) **Решение:**  $21 \times 1/1-0,75 = 84$

$-84/(-0,75/1-0,75) = 28$

Таким образом, правительство должно повысить налоги на 28 млн. долл.

6) **Решение:**  $1500 - 1750 / (1/1-0,25) = -62,5$  (уменьшить на 62,5 млрд. долл.)

7) **Решение:**  $\Delta Y = \Delta YG + \Delta YTr = \Delta G \times multG + \Delta Tx \times multTx = -50 \times (1/(1-0,75) + 20 \times (-0,75/(1-0,75))) = -200 + (-60) = -260$  млрд. долл.; т.е. в экономике был инфляционный разрыв выпуска, поэтому правительство провело сдерживающую фискальную политику,  $Y^* = Y + \Delta Y = 2000 - 260 = 1740$  млрд. долл.

8) **Решение:** В соответствии с законом Оукена разрыв ВВП рассчитывается по формуле  $(Y - Y^*)/Y^* = -\lambda \times (U - U^*) \Rightarrow \Delta Y = 3000 \times [-2,5 \times (0,09 - 0,07)] = -150$  млрд. долл., т.е. в экономике рецессионный разрыв выпуска, поэтому правительство должно провести стимулирующую фискальную политику, инструментами которой выступают: увеличение государственных закупок, снижение налогов и увеличение трансфертов;

$$\Delta G = \Delta Y / \text{mult}G = 150 / (1 - 0,9) = 15 \text{ млрд. долл.};$$

$$\Delta T_x = \Delta Y / \text{mult}T_x = 150 / [-0,9 / (1 - 0,9)] = 16 \frac{2}{3} \text{ млрд. долл.};$$

$$\Delta Tr = \Delta Y / \text{mult}Tr = 150 / [0,9 / (1 - 0,9)] = 16 \frac{2}{3} \text{ млрд. долл.};$$

Таким образом, для стабилизации экономики правительство должно либо увеличить государственные закупки на 15 млрд. долл., либо снизить налоги на  $16 \frac{2}{3}$  млрд. долл., либо увеличить трансферты на  $16 \frac{2}{3}$  млрд. долл.

## ЛИТЕРАТУРА

1. *Авакян Н.Г., Сандоян М.Э., Акопян Л.М.* Русско-армяно-английский толковый словарь экономических терминов и понятий. Ер.: Изд-во РАУ, 2010. 408с.
2. *Агапова Т.А., Серегина С.Ф.* Макроэкономика. Тесты. М., 2006.
3. *Дорнбуш Р., Фишер С.* Макроэкономика: пер. с англ. М., 1997.
4. Задачи и тесты по экономической теории. Часть 2. Макроэкономика. Самара, 2007.
5. *Кирова И.В.* Макроэкономика. Практикум. МАДИ-ГТУ, 2007, 189с.
6. *Корнейчук Б.В., Симкина Л.Г.* Макроэкономика. Тесты и задачи. СПб.: Нева; М.: ОЛМА-ПРЕСС образование, 2002.
7. *Лацев А.М.* Макроэкономика. СПб.: Издательский дом «Нева»; М.: «ОЛМА-ПРЕСС», 2003. 192с.
8. *Макконнелл К.Р., Брю С.Л.* Экономикс: принципы, проблемы и политика: 16-е изд. Пер. с англ. М.: 2006.
9. Макроэкономика: Практикум / Под общей ред. д-ра экон. наук, проф. Т.Г. Бродской.– СПб.: изд-во СПбГУЭФ, 2008.– 139 с.
10. *Марыгова Е.А.* Макроэкономика. Экспресс-курс., 2010: <http://uchebnik-besplatno.com/uchebnik-economics/makroekonomika-ekspress-kurs.html>
11. Микро- и макроэкономика. Практикум. изд-ие. третье. / Под общ. ред. Ю.А. Огибина ЗАО «Литера Плюс, Санкт-Петербург, 1998.
12. *Мицкевич А.А.* Экономика в задачах и тестах. М.: «Вита-Пресс», 1995.
13. *Мэнкью Н.Г.* Макроэкономика: Пер. с англ.-М., 1994.
14. *Сакс Дж.Д., Ларрен Ф.Б.* Макроэкономика. Глобальный подход. М., 1996.
15. Сборник задач по экономической теории. Микроэкономика и макроэкономика. М.Н. Чепурин и др. Киров., 2006.
16. *Селищев А.С.* Макроэкономика. Питер, 2001.
17. *Тарасевич Л.С., Гребенников П.И., Леусский А.И.* Макроэкономика. М., 2005.
18. Тесты и задачи по микроэкономике и макроэкономике / Под общ. ред. А.В. Сидоровича, Ю.В. Таранухи, М.: изд-во МГУ, 1994.